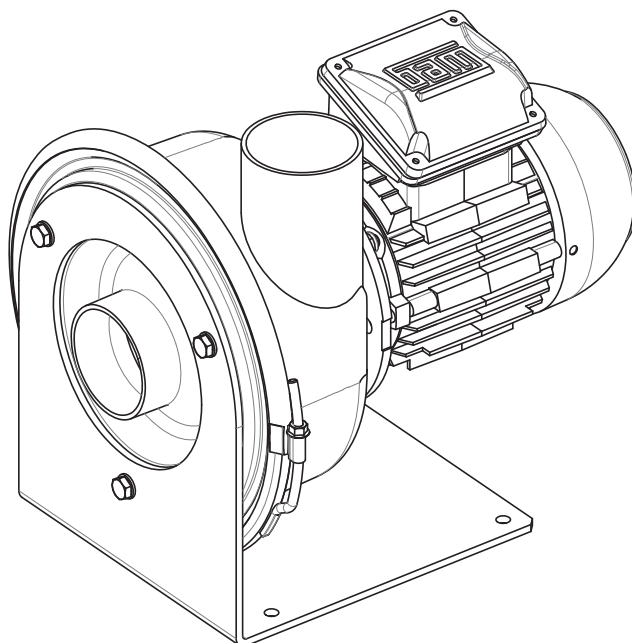


# Instructions d'utilisation

**CKV 75**

**Ventilateur centrifuge avec entraînement direct**



**Votre interlocuteur:**

# Tableau de versions

Version		Description	Date	Visa
1-fr	UE	Première version publiée.	01/11/2025	A. Roth

## Identification du document

Traduction du document original en allemand  
Colasit TD-000964

## Coordonnées

**Fabricant**  
COLASIT AG  
Faulenbachweg 63  
CH-3700 Spiez  
E-mail: fans@colasit.com  
Site Web: www.colasit.com  
Téléphone: 0+41 (0)33 655 61 61

# Table des matières

<b>1</b>	<b>Informations relatives aux instructions d'utilisation .....</b>	<b>6</b>
1.1	Documents afférents .....	7
1.2	Droit d'auteur .....	7
<b>2</b>	<b>Consignes de sécurité complémentaires .....</b>	<b>8</b>
2.1	Utilisation et conservation des instructions d'utilisation .....	8
2.2	Utilisation prévue du ventilateur .....	8
2.2.1	Utilisation conforme .....	8
2.2.2	Mauvaises utilisations raisonnablement prévisibles .....	10
2.2.3	Limites de l'appareil .....	11
2.2.4	Risques résiduels .....	12
2.2.5	Groupes cibles avec des exigences en matière de personnel .....	12
2.2.5.1	Utilisateur .....	12
2.2.5.2	Personnel de transport .....	13
2.2.5.3	Personnel de montage .....	13
2.2.5.4	Personnel d'exploitation .....	14
2.2.5.5	Personnel d'entretien .....	14
<b>3</b>	<b>Consignes de sécurité de base .....</b>	<b>15</b>
3.1	Présentation des consignes de sécurité .....	15
3.2	Équipement de protection individuelle .....	16
3.3	Risques mécaniques .....	17
3.4	Risques électriques .....	17
3.4.1	Dangers dus aux interférences électromagnétiques .....	18
3.5	Risques thermiques .....	19
3.6	Risques liés au bruit .....	19
3.7	Risques liés aux médiums refoulés .....	19
3.8	Risques liés au manque de sécurité .....	20
3.9	Comportement en cas d'urgence .....	20
<b>4</b>	<b>Construction et fonction .....</b>	<b>22</b>
4.1	Vue d'ensemble .....	22
4.2	Plaques et symboles d'avertissement sur le ventilateur .....	23
4.3	Options et accessoires .....	24
4.3.1	Amortisseur de vibrations .....	24
4.3.2	Manchettes souples .....	25
4.3.3	Interrupteur de révision .....	25
4.3.4	Convertisseur de fréquence (CF) .....	26
4.3.5	Potentiomètre pour le réglage de la vitesse .....	26
<b>5</b>	<b>Transport .....</b>	<b>27</b>
5.1	Consignes de sécurité .....	27

5.2	Contrôle des entrées à la livraison.....	27
5.3	Emballage .....	28
5.4	Stockage intermédiaire .....	28
5.5	Transport au lieu d'installation .....	28
5.5.1	Transport par grue .....	28
5.5.2	Transport avec transpalette ou chariot élévateur à fourche .....	29
<b>6</b>	<b>Installation mécanique .....</b>	<b>30</b>
6.1	Consignes de sécurité.....	30
6.2	Exigences relatives au site d'installation.....	30
6.3	Monter les amortisseurs de vibrations .....	31
6.3.1	Montage au sol.....	32
6.3.2	Montage au plafond .....	33
6.4	Raccordement du ventilateur à la tuyauterie.....	33
6.5	Protection de l'entrée et garde de sécurité en cas d'installation à aspiration libre ou refoulement libre .....	35
6.6	Inspection finale .....	35
<b>7</b>	<b>Installation électrique .....</b>	<b>36</b>
7.1	Consignes de sécurité.....	36
7.2	Dispositifs de protection électriques.....	36
7.2.1	Installation de l'interrupteur de révision.....	36
7.2.2	Installation de l'interrupteur de protection du moteur .....	37
7.3	Remarques concernant l'utilisation d'un convertisseur de fréquence (CF).....	37
7.3.1	Options de montage du convertisseur de fréquence (CF) .....	38
7.3.2	Paramétrage du convertisseur de fréquence (CF).....	39
7.3.3	Raccorder le moteur électrique au convertisseur de fréquence (CF) .....	40
7.4	Raccordement du moteur électrique .....	41
7.5	Inspection finale .....	42
<b>8</b>	<b>Mise en service.....</b>	<b>44</b>
8.1	Consignes de sécurité.....	44
8.2	Exécution de la mise en service.....	44
8.2.1	Vérifier le sens de rotation du moteur .....	44
8.2.2	Test de fonctionnement du convertisseur de fréquence (CF, accessoire en option) .....	45
8.2.3	Exécution d'un test de fonctionnement .....	45
<b>9</b>	<b>Fonctionnement .....</b>	<b>47</b>
9.1	Consigne de sécurité .....	47
9.2	Consignes d'utilisation .....	47
9.3	Nettoyage extérieur.....	47
<b>10</b>	<b>Entretien.....</b>	<b>48</b>

10.1	Consignes de sécurité.....	48
10.2	Tableau d'entretien .....	49
10.3	Travaux d'entretien .....	49
10.3.1	Vérification de l'état de fonctionnement .....	49
10.3.2	Inspection intérieure .....	50
10.3.3	Nettoyage intérieur .....	50
10.3.4	Inspection annuelle .....	51
<b>11</b>	<b>Réparation .....</b>	<b>52</b>
11.1	Consignes de sécurité.....	52
11.2	Tableau des dérangements .....	52
11.3	Pièces de rechange et d'usure.....	57
11.4	Travaux de préparation pour les réparations .....	58
11.5	Contrôler la roue .....	58
11.6	Remplacer la volute et/ou la roue du ventilateur .....	59
11.7	Remplacement du moteur électrique .....	60
<b>12</b>	<b>Mise hors service, élimination et recyclage .....</b>	<b>62</b>
12.1	Consignes de sécurité.....	62
12.2	Protection de l'environnement.....	62
12.3	Mise hors service .....	62
12.4	Instructions pour l'élimination.....	63
<b>13</b>	<b>Déclaration de conformité EU .....</b>	<b>64</b>
	<b>Index.....</b>	<b>65</b>

# 1 Informations relatives aux instructions d'utilisation

## Domaine de validité

Ces instructions d'utilisation fournissent au personnel qualifié toutes les consignes de sécurité, informations et instructions essentielles pour travailler sur des ventilateurs du type CKV 75.

Toutes les phases de la vie d'un ventilateur, depuis le transport, le montage et la mise en service à la maintenance et à l'élimination, sont prises en compte.

Une lecture minutieuse et le respect de ces instructions d'utilisation permettent d'éviter des blessures ainsi que des dommages environnementaux et dommages matériels, de garantir la sécurité de fonctionnement et la fiabilité du ventilateur et de limiter les temps d'arrêt.

## Lieu de stockage

Les instructions d'utilisation ainsi que les documents afférents doivent être conservés à proximité du ventilateur et être accessibles facilement et à tout moment pour le personnel qualifié compétent.



Les instructions d'utilisation et les documents afférents sont également fournis sur demande sous forme électronique lors de la livraison du ventilateur. L'utilisateur a ainsi la possibilité de réimprimer des instructions d'utilisation éventuellement perdues ou de remplacer des pages illisibles ou manquantes.

## Remarques relatives à la présentation

Afin de simplifier la lecture de ces instructions d'utilisation,

- l'entreprise COLASIT AG est qualifiée de «fabricant»,
- en général, la désignation « ventilateur » est utilisée pour toutes les tailles (CKV 75).
- l'abréviation «CF» est utilisée pour désigner un convertisseur de fréquence,
- un renvoi avec numéro de chapitre et de page est reproduit comme suit:  
⇒ Chap. 1 ► 6]

Les images de ces instructions d'utilisation servent d'illustration et peuvent différer de l'exécution réelle.

Dans l'intérêt de nos clients, nous nous réservons le droit d'apporter des modifications en fonction de l'évolution technique.

## Remarques relatives à la traduction

L'édition en langue allemande de ce document constitue les instructions d'utilisation originales.

## Demandes de renseignements

Toute ambiguïté dans une version linguistique doit si possible être clarifiée à l'aide des instructions d'utilisation originales. Toute ambiguïté concernant les instructions d'utilisation doit être immédiatement clarifiée auprès du fabricant. La mise en service ou d'autres travaux sur le ventilateur ne sont autorisés qu'une fois la clarification effectuée.

## 1.1 Documents afférents

En plus de ces instructions d'utilisation, les documents et instructions suivants doivent être disponibles comme documents afférents pour travailler sur le ventilateur:

- Fiche technique du ventilateur avec les données techniques complètes, y compris les limites d'utilisation.
- Confirmation de commande ou fiche de spécifications du médium refoulé avec indications relatives à la résistance (limitée) du ventilateur à certaines substances chimiques. Voir à ce sujet également «Médiums refoulés autorisés»  
⇒ Chap. 2.2.1 [► 8].



La confirmation de commande fournit également des informations sur l'étendue de la livraison.

- Instructions d'utilisation du moteur électrique.
- Instructions d'utilisation pour les appareils ou composants installés ou fournis (par ex. CF ou interrupteur de révision).

### Document complémentaire

- Guide du ventilateur avec CF / Mise à la terre / CEM / Moteurs (instructions CEM) du fabricant si le ventilateur est prévu pour être utilisé avec un convertisseur de fréquence (CF).

## 1.2 Droit d'auteur

Ces instructions d'utilisation sont protégées par des droits d'auteur.

© COLASIT AG Tous droits réservés.

L'utilisation et la transmission des instructions d'utilisation sont autorisées dans le cadre de l'utilisation du ventilateur. Toute autre utilisation n'est autorisée qu'après accord écrit du fabricant.

## 2 Consignes de sécurité complémentaires

Ce chapitre contient des informations relatives à la sécurité et des instructions de sécurité complémentaires et plus détaillées pour les utilisateurs et le personnel qualifié.



### Consignes de sécurité supplémentaires

Les documents afférents peuvent, selon l'exécution du ventilateur, contenir des instructions d'utilisation supplémentaires avec des consignes de sécurité importantes.

### 2.1 Utilisation et conservation des instructions d'utilisation

- Avant de commencer le montage ou d'effectuer des travaux sur le ventilateur, lisez attentivement et complètement ces instructions d'utilisation.
- Après utilisation, remettez toujours les instructions d'utilisation dans le lieu de stockage indiqué et prévu à proximité du ventilateur.

### 2.2 Utilisation prévue du ventilateur

Le ventilateur sert au refoulement de médiums gazeux et est conçu et fabriqué selon l'état actuel de la technique et les règles de sécurité reconnues.

Néanmoins, le ventilateur peut présenter un danger pour la vie et l'intégrité physique du personnel ou de tiers, ainsi que des dommages matériels. Il convient donc de veiller tout particulièrement à ce que le ventilateur soit en parfait état technique et à ce qu'il soit utilisé conformément à son usage prévu.

#### 2.2.1 Utilisation conforme

Le ventilateur est destiné exclusivement à un usage industriel et commercial et à être monté dans un système complet. Le ventilateur ne doit être transporté, installé, utilisé, entretenu et réparé que par du personnel qualifié ⇒ Chap. 2.2.5 [► 12].

#### Médiums refoulés autorisés

En général, le refoulement d'air exempt de poussière est autorisé dans les limites des paramètres spécifiés dans la fiche technique.

Le refoulement de médiums corrosifs, toxiques et gazeux est limité comme suit:

1. Si un médium refoulé est spécifié dans la fiche technique du ventilateur:
  - Le ventilateur convient exclusivement au refoulement du médium spécifié.
  - La durée de vie du ventilateur peut être limitée si une note correspondante figure dans la confirmation de commande ou dans la fiche de spécifications.
2. Si le médium refoulé est spécifié dans la fiche technique du ventilateur comme «non défini»:
  - Le ventilateur convient au refoulement de médiums corrosifs et toxiques auxquels les matériaux plastiques du ventilateur et les manchettes souples résistent.



- Pour une clarification indépendante, l'utilisateur doit consulter les listes de résistance chimique pour les plastiques, voir le guide «SIMCHEM» sur le site du fabricant ([www.colasit.com](http://www.colasit.com)).
  - La confirmation de la commande ou la fiche de spécifications supplémentaire contiennent des informations supplémentaires ainsi que des remarques sur la durée de vie éventuellement limitée du ventilateur.
3. Si, selon l'utilisateur, le médium refoulé contient plusieurs substances chimiques:
- L'importateur désigné ou le fabricant confirme la résistance du ventilateur à ces substances chimiques dans la confirmation de commande ou la fiche de spécifications, en tant que document afférent.
  - La durée de vie du ventilateur peut être limitée si une note correspondante figure dans la confirmation de commande ou dans la fiche de spécifications.

### Conditions ambiantes admissibles

1. Les plages de température ambiante et de fonctionnement autorisées sont indiquées sur la plaque signalétique du ventilateur.  
La température de fonctionnement minimale admissible pour les pièces en matière plastique du ventilateur s'élève à -20 °C.
2. Si ces informations ne figurent pas sur la plaque signalétique:
  - Plage de température ambiante autorisée pour le moteur électrique: voir la plaque signalétique du moteur électrique ou les instructions d'utilisation / la déclaration de conformité du fabricant du moteur.
3. En cas de températures de fonctionnement inférieures à 4°, il convient de veiller par le biais d'un débit volumique minimal permanent à ce que
  - aucun condensat ne gèle dans le ventilateur et la tuyauterie,
  - aucun morceau de glace ne pénètre dans le ventilateur par la tuyauterie.

### Procédure en cas de changements de processus

- L'utilisateur doit garantir en cas de changements de processus que
  - le ventilateur résiste à des changements de paramètres ou de médium refoulé,
  - les conditions de fonctionnement sont respectées conformément à la fiche technique et à la plaque signalétique.

### Conditions de fonctionnement

- Les conditions de fonctionnement admissibles du ventilateur sont définies par les paramètres et les valeurs limites dans la fiche technique ou sur la plaque signalétique.

#### Attention:

- Le moteur d'entraînement du ventilateur est conçu pour un fonctionnement en continu (S1) ou pour un fonctionnement avec un CF (S9).
- Vitesse maximale, en fonction des éléments suivants:
  - température du médium refoulé,
  - produits chimiques présents et leur concentration dans le flux d'air.

- Éviter un auto-échauffement excessif :
  - Le point de fonctionnement (voir diagramme dans la fiche technique) doit être supérieur au volume de refoulement minimum autorisé.
- Faire fonctionner le ventilateur en pression négative pour qu'aucun ou seulement un minimum de médium refoulé ne s'échappe du moyeu de la roue du ventilateur.



Si nécessaire, la valeur de fuite du ventilateur livré peut être demandée au partenaire commercial.

- Le ventilateur ne doit pas être soumis à des charges mécaniques sur les manchettes d'aspiration / de refoulement.
  - Détachez la tuyauterie du ventilateur par le biais des manchettes souples ⇒ Chap. 6.4 [► 33].
- En cas d'utilisation d'un convertisseur de fréquence,
  - les valeurs limites pour les temps d'accélération et de freinage doivent être respectées ⇒ Chap. 7.3 [► 37],
  - le raccordement électrique au moteur doit être conforme à la CEM avec un blindage du câble et une mise à la terre ⇒ Chap. 7.3.3 [► 40].
- Le fonctionnement en série ou en parallèle des ventilateurs n'est autorisé qu'après clarification et approbation par le fabricant ou l'importateur mentionné dans les instructions d'utilisation.

L'utilisation conforme comprend également le respect de toutes les règles de sécurité et des spécifications de ces instructions d'utilisation.

### 2.2.2 Mauvaises utilisations raisonnablement prévisibles

Toute utilisation du ventilateur dépassant le cadre de l'usage prévu ou toute autre utilisation est considérée comme mauvaise utilisation et peut conduire à des situations dangereuses. Le fabricant décline toute responsabilité en cas de blessures et de dommages matériels.

La liste suivante de mauvaises utilisations est exemplaire et non exhaustive.

- Fonctionnement du ventilateur dans des atmosphères explosives ou avec un médium refoulé inflammable et explosif.
- Fonctionnement du ventilateur en dehors des paramètres et des valeurs limites spécifiés dans la fiche technique.
- Fonctionnement du ventilateur avec un médium refoulé non autorisé tel que des matières solides et des poussières.
- Fonctionnement du ventilateur malgré de fortes vibrations ou avec des dysfonctionnements dans un état non conforme aux exigences de sécurité.
- Paramètres non valides sur le convertisseur de fréquence.
- Retrait de composants ou manipulations de composants qui garantissent la sécurité et le bon fonctionnement du ventilateur (par ex grille de protection, manchettes souples).
- Travaux d'entretien non conformes.
- Utilisation de pièces de rechange non originales.

- Modifications ou altérations non autorisées du ventilateur sans le consentement écrit du fabricant.
- Toute utilisation du ventilateur qui ne respecte pas les règles de sécurité de base de ces instructions d'utilisation.
  - Fonctionnement sans instructions d'utilisation et documents afférents.
  - Fonctionnement avec des plaques d'avertissement illisibles ou manquantes.

### 2.2.3 Limites de l'appareil

#### Dimensions

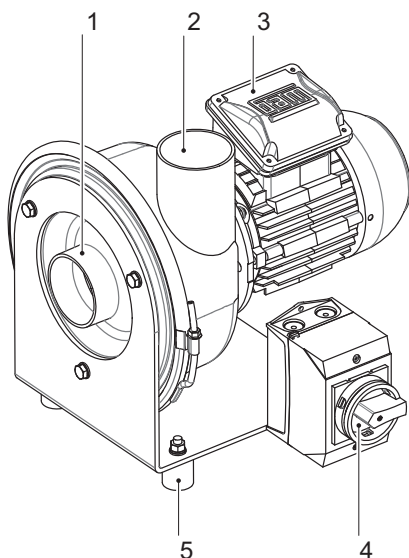
Les dimensions du ventilateur sont spécifiées dans la fiche technique.

#### Limites d'utilisation

La plage de température de fonctionnement et d'autres conditions de fonctionnement sont spécifiées dans la fiche technique et sur la plaque signalétique.

#### Interfaces

Les interfaces suivantes se trouvent sur le ventilateur:



1. Manchette d'aspiration (côté aspiration):  
Raccordement à la tuyauterie d'alimentation en air avec manchette souple.
2. Manchette de refoulement (côté pression):  
Raccordement à la tuyauterie d'évacuation d'air avec manchette souple.
3. Boîte à bornes sur le moteur électrique.
4. Interrupteur de révision:  
Bornes de raccordement pour l'alimentation électrique des accessoires et des options (par ex. CF pour moteur électrique).
5. Fixation du ventilateur:  
accessoire montage au sol → Chap. 6.3.1 [► 32].

Fig. 1: Interfaces sur le ventilateur

#### Durée de vie

Le ventilateur est conçu pour une durée de vie prévue de 15 ans.

Les roulements des moteurs de qualité sont conçus pour une durée de vie de 40 000 h lorsqu'ils sont utilisés conformément à leur usage prévu.

Les conditions ambiantes, d'utilisation et de fonctionnement déterminent la durée de vie spécifique à l'application du joint du moyeu (pièce d'usure).

## 2.2.4 Risques résiduels

Le ventilateur est conçu et fabriqué selon l'état actuel de la technique et les règles de sécurité reconnues. Néanmoins, des risques résiduels subsistent, qui sont signalés par des consignes de sécurité dans ces instructions d'utilisation et nécessitent une action prudente.

### **Médiums refoulés toxiques et agressifs**

Des résidus et des dépôts du médium refoulé peuvent se trouver dans le ventilateur ou s'écouler du système de tuyauterie.

- Le personnel qualifié responsable des travaux d'entretien et de maintenance doit
  - être formé à la manipulation des médiums refoulés dangereux,
  - porter un équipement de protection individuelle approprié,
  - prendre des mesures de protection et d'arrêt appropriées en coordination avec l'utilisateur.

Lorsque le ventilateur fonctionne en surpression, le médium refoulé peut s'échapper dans la zone du moyeu de la roue et causer des atteintes à la santé.

- Lorsque les médiums refoulés sont dangereux, le ventilateur doit fonctionner en pression négative.

## 2.2.5 Groupes cibles avec des exigences en matière de personnel

Ces instructions d'utilisation s'adressent:

- à l'utilisateur de l'installation dans laquelle le ventilateur est utilisé.
- au personnel qualifié qui intervient sur le ventilateur pendant les différentes étapes de sa vie, de l'installation à l'élimination.

Les fonctions et les exigences en matière de personnel de ces groupes cibles sont décrites ci-dessous.

### 2.2.5.1 Utilisateur

L'utilisateur est la personne morale ou physique qui exploite elle-même le ventilateur à des fins commerciales ou économiques ou qui le met à la disposition d'un tiers en vue de son utilisation et qui assume la responsabilité juridique pendant l'exploitation.

L'utilisateur a les obligations suivantes:

- Respect les exigences minimales de sécurité et de protection de la santé lors de l'utilisation d'équipements de travail et d'activités sur le ventilateur.
- Informer sur les réglementations nationales et locales applicables en matière de santé et de sécurité.
- Fournir des fiches de données de sécurité lorsque le médium refoulé contient des substances dangereuses.
- Faire une évaluation des risques pour identifier tout danger supplémentaire causé par des conditions de travail particulières sur le lieu d'installation du ventilateur.
  - Déduire, définir et mettre en œuvre les mesures de protection et les instructions d'utilisation appropriées pour le personnel qualifié à partir de l'évaluation des risques, y compris pour une maintenance sûre.

- Adapter ces instructions d'utilisation à l'état actuel des normes et de la réglementation en vigueur pendant la période d'utilisation du ventilateur.
- S'assurer que le ventilateur se trouve toujours dans un état techniquement parfait, en respectant les intervalles d'entretien conformément aux instructions d'utilisation.
- Organiser et vérifier que le fonctionnement et l'intégralité de tous les dispositifs de protection du ventilateur sont contrôlés régulièrement.
- Veiller à ce que toutes les instructions du fabricant soient respectées lorsque les dispositifs de protection sont complétés.
- Déterminer l'urgence avec laquelle le ventilateur doit être arrêté en cas de dysfonctionnement du système ou en cas d'urgence.
- Réglementer et définir clairement les responsabilités en matière d'installation, d'exploitation, d'entretien et de réparation du ventilateur.
- Veiller à ce que le personnel qualifié compétent
  - ait lu et compris ces instructions d'utilisation,
  - possède une qualification professionnelle suffisante,
  - soit formé régulièrement aux risques encourus et aux mesures à prendre en cas de dysfonctionnements ou d'urgence.
- Conserver ces instructions d'utilisation et les documents afférents dans un état complet et bien lisible dans un lieu indiqué et prévu à proximité du ventilateur.
- Conserver et sauvegarder les instructions d'utilisation transmises en format électronique.
- Fournir l'équipement de protection requis au personnel qualifié en fonction des présentes conditions de fonctionnement et ambiantes et prescrire le port de cet équipement de protection.

#### 2.2.5.2 Personnel de transport

Le personnel de transport est responsable du transport du ventilateur vers le lieu d'installation et à la fin de sa durée de vie, de son enlèvement en vue de son élimination.

Le personnel de transport:

- possède toutes les connaissances professionnelles, les qualifications et les agréments nécessaires pour utiliser les équipements de levage et de transport nécessaires.
- est formé à l'utilisation correcte de tous les accessoires de manutention et de levage des charges.
- connaît les règles de sécurité et de prévention des accidents, les directives et les règles techniques reconnues qui s'appliquent au transport.
- est autorisé par l'utilisateur pour le transport.

#### 2.2.5.3 Personnel de montage

Le personnel de montage est responsable du montage du ventilateur dans l'installation et de la mise en service ultérieure. Le démontage du ventilateur en vue de son élimination lui incombe également.

- Le personnel d'installation est exclusivement composé de personnel qualifié qui possède l'expérience professionnelle, les connaissances et les qualifications nécessaires pour effectuer des travaux mécaniques et électriques sur le ventilateur.
- Le personnel qualifié est au fait des prescriptions de sécurité et de prévention des accidents en vigueur, des directives ainsi que des règles techniques reconnues pour son domaine d'activité et est mandaté par l'utilisateur.
- Tous les travaux sur l'installation électrique du ventilateur sont réservés à des électriciens professionnels.
- Le ventilateur ne peut être raccordé au convertisseur de fréquence que par un électricien professionnel
  - si ces instructions d'utilisation ont été lues et comprises,
  - possédant des connaissances détaillées au sujet du convertisseur de fréquence concerné,
  - possédant des connaissances spécialisées en matière de câblage conforme à la CEM, voir à ce sujet les instructions CEM du fabricant.
- Si le convertisseur de fréquence et le moteur électrique sont connectés de manière incorrecte, la déclaration de conformité du fabricant du ventilateur est alors invalide.

#### 2.2.5.4 Personnel d'exploitation

Le ventilateur est généralement raccordé à un système de contrôle pour un fonctionnement automatique.

Si un personnel d'exploitation interne est nécessaire, sa formation et sa qualification doivent être déterminées par l'utilisateur ⇒ Chap. 2.2.5.1 [► 12] de l'installation pour

- le fonctionnement et le nettoyage extérieur du ventilateur ⇒ Chap. 9 [► 47],
- le contrôle de l'état de fonctionnement du ventilateur ⇒ Chap. 10.3 [► 49].

#### 2.2.5.5 Personnel d'entretien

Le personnel d'entretien est responsable du contrôle, du nettoyage, de l'entretien et de la réparation du ventilateur.

- Il est soumis aux mêmes exigences que celles pour le personnel de montage ⇒ Chap. 2.2.5.3 [► 13].
- Un électricien professionnel est chargé de mettre hors tension et de déconnecter en toute sécurité l'alimentation électrique du ventilateur avant d'effectuer des travaux d'entretien et de réparation.

## 3 Consignes de sécurité de base

Les documents afférents peuvent contenir des instructions d'utilisation supplémentaires avec des consignes de sécurité importantes ⇒ Chap. 1.1 [► 7].

### 3.1 Présentation des consignes de sécurité

Les consignes de sécurité et les avertissements figurant dans les instructions d'utilisation sont identifiés par les symboles d'avertissement, les mots de signalisation et les couleurs suivants (uniquement dans la version électronique des instructions d'utilisation), qui indiquent l'ampleur du risque.

#### Blessures gravissimes ou décès

##### **DANGER** Danger de mort par... !

Conséquences du danger en cas de non-respect ...

- Conditions préalables à la prévention du danger ...
- Mesures de prévention du danger ...

Cette consigne de sécurité avec le niveau de danger le plus élevé indique une situation dangereuse imminente. Si la situation dangereuse n'est pas évitée, la mort ou des blessures gravissimes en sont la conséquence immédiate.

#### Blessures graves

##### **AVERTISSEMENT** Risque de blessure par ... !

Conséquences du danger en cas de non-respect ...

- Conditions préalables à la prévention du danger ...
- Mesures de prévention du danger ...

Une consigne de sécurité de ce niveau de danger indique une situation potentiellement dangereuse. Si la situation dangereuse n'est pas évitée, ceci peut entraîner la mort ou des blessures graves avec des conséquences permanentes.

#### Blessures mineures

##### **ATTENTION** Dommages corporels par ... !

Conséquences du danger en cas de non-respect ...

- Conditions préalables à la prévention du danger ...
- Mesures de prévention du danger ...

Une consigne de sécurité de ce niveau de danger indique une situation potentiellement dangereuse. Si la situation dangereuse ne peut être évitée, ceci peut entraîner des blessures mineures à modérées, éventuellement avec des conséquences permanentes.

#### Dommages matériels

##### **AVIS** Dommages matériels par ... !

Conséquences du danger en cas de non-respect ...

- Conditions préalables à la prévention du danger ...
- Mesures de prévention du danger ...

Cet avertissement informe des situations dangereuses qui peuvent entraîner des dommages au ventilateur ou d'autres dommages matériels.

### 3.2 Équipement de protection individuelle

L'équipement de protection individuelle à porter:

- est déterminé et mis à disposition par l'utilisateur, en fonction de l'environnement opérationnel et du médium refoulé.
- doit être adapté au travail à effectuer par le personnel qualifié sous sa propre responsabilité et si nécessaire, être complété.

Le fabricant recommande un équipement de protection individuelle selon le tableau suivant:

Symbole	Signification
	Gilet haute visibilité de classe 2 avec couleur de signal fluorescente et bandes réfléchissantes pour une meilleure visibilité lors des travaux de transport.
	Vêtements de travail de protection près du corps, à faible résistance à la déchirure, pour se protéger contre le risque d'être happé par des pièces de machine rotatives.
	Casque de sécurité pour protéger la tête contre les chutes d'objets, les charges oscillantes et les chocs contre les pièces de machines tranchantes et pointues.
	Lunettes de sécurité pour protéger les yeux des particules, pièces et liquides volants. Protection contre les médiums refoulés ou les résidus agressifs et toxiques.
	Protection auditive Port obligatoire à partir d'un niveau d'exposition au bruit de 85 dB(A) ou 137 dB(CPeak).
	Protection respiratoire adaptée en cas de contact avec des médiums refoulés ou des résidus agressifs et toxiques.
	Gants de travail pour se protéger contre les blessures, les brûlures ou le contact avec les résidus agressifs et toxiques du médium refoulé.
	Chaussures de sécurité pour se protéger contre les écrasements, les chutes de pièces et les glissades sur des sols glissants.



### 3.3 Risques mécaniques

#### **⚠ DANGER** Risques de blessure par

- roue du ventilateur rotative,
- pièces éjectées violemment en raison de la rupture de la roue,
- angles et arêtes tranchants.

Blessures graves dues à des débris projetés.

Blessures par écrasement, coupures, coups, blessures aux yeux ou autres.

- Fonctionnement non conforme (par exemple, en relation avec la température, la vitesse, le médium refoulé).
- ▶ Seul le personnel qualifié autorisé est habilité à effectuer des travaux sur le ventilateur.
- ▶ Avant de débuter les travaux de montage, d'entretien et de réparation: déconnectez le ventilateur de tous les pôles électriques à l'aide de l'interrupteur de révision.
- ▶ Protégez le ventilateur contre tout redémarrage non autorisé: placez un cadenas personnel ainsi qu'une étiquette sur l'interrupteur de révision.
- ▶ Portez un équipement de protection individuelle.
- ▶ Ne laissez pas d'outils ou d'aides au montage dans le ventilateur.
- ▶ Respectez les règles en vigueur en matière de prévention des accidents



#### **⚠ AVERTISSEMENT** Risque de blessure par démarrage automatique

Happement et écrasement des membres.

- Le ventilateur fonctionne dans un système et est commuté par une commande automatique.
- ▶ Avant de débuter les travaux de montage, d'entretien et de réparation: déconnectez le ventilateur de tous les pôles à l'aide de l'interrupteur de révision.
- ▶ Sécurisez le ventilateur contre le démarrage automatique: placez un cadenas personnel ainsi qu'une étiquette sur l'interrupteur de révision.



### 3.4 Risques électriques

#### **⚠ DANGER** Danger de mort par électrocution en cas de contact avec des lignes sous tension ou des composants sous tension dangereuse.

Danger de mort aigu dû à un arrêt respiratoire et cardiaque.

- Seul un électricien formé et agréé peut effectuer des travaux sur le raccordement au réseau et sur les composants électriques du ventilateur.
- ▶ Avant de débuter les travaux de montage, d'entretien et de réparation: déconnectez le ventilateur de tous les pôles à l'aide de l'interrupteur de révision.
- ▶ Protégez le ventilateur contre tout redémarrage non autorisé: placez un cadenas personnel ainsi qu'une étiquette sur l'interrupteur de révision.
- ▶ Vérifiez l'absence de tension avant de commencer les travaux.
- ▶ Corrigez immédiatement tout défaut constaté dans les composants électriques et le câblage du ventilateur.
- ▶ Protégez des composants sous tension contre l'humidité pour éviter des courts-circuits.



**⚠️ AVERTISSEMENT Risque de blessure dû à un incendie par court-circuit**

Brûlures, dommages aux voies respiratoires dus aux gaz d'incendie toxiques.

- ▶ Protégez les câbles des contraintes mécaniques, chimiques et thermiques.
- ▶ Vérifiez régulièrement l'installation électrique du ventilateur. Remplacez immédiatement les composants et câbles endommagés.
- ▶ Gardez à portée de main des extincteurs appropriés et vérifiez-les périodiquement. Respectez les consignes de sécurité sur les extincteurs.



## 3.4.1

**Dangers dus aux interférences électromagnétiques**

Respectez les consignes de sécurité et les avertissements de danger suivants lorsque le ventilateur fonctionne avec un convertisseur de fréquence.

Les convertisseurs de fréquence émettent des champs électromagnétiques parasites pendant leur fonctionnement et peuvent provoquer des courants de fuite à haute fréquence dans le moteur électrique, le réseau de lignes et le système de mise à la terre.

**⚠️ ATTENTION Influence par des champs électromagnétiques**

Interférence des dispositifs électroniques sensibles par les champs électromagnétiques.

- ▶ Lorsque le ventilateur fonctionne, les personnes portant un stimulateur cardiaque ou tout autre dispositif électronique implanté ne doivent pas se trouver à proximité immédiate du convertisseur de fréquence et du moteur électrique.

**AVIS Interférence avec des dispositifs externes due à des champs électromagnétiques et dommages aux roulements du moteur électrique dus à des courants de fuite.**

Dépassement des limites d'émission autorisées au niveau national.

Réduction de la durée de vie des roulements du moteur.

Possibles dysfonctionnements et interruptions de production dans l'installation.

- ▶ Utilisation de dispositifs antiparasites et de moyens de blindage appropriés, tels que des filtres antiparasites de réseau et un câble de connexion du moteur blindé.
- ▶ Structure de l'appareil conforme à la CEM, en particulier en cas de pose de câbles et de raccordements de blindage; voir instruction CEM du fabricant et/ou du fabricant de l'appareil tiers.
- ▶ Suivez les recommandations du fabricant du CF pour éviter des interférences électromagnétiques.



### 3.5 Risques thermiques

#### **⚠ ATTENTION** Risque de brûlures en cas de contact avec des surfaces chaudes

Brûlures des parties non protégées du corps.

- En raison du médium refoulé chaud, la volute du ventilateur et le support peuvent dépasser les 60 °C.
- Le moteur électrique du ventilateur peut atteindre, lorsqu'il est en cours de fonctionnement, une température superficielle supérieure à 60 °C.
- ▶ Laissez refroidir un ventilateur ou un moteur électrique chaud.
- ▶ Portez des gants de protection lorsque vous travaillez sur le ventilateur et le moteur électrique.
- ▶ Lors du montage du ventilateur, veuillez respecter la distance minimale entre le capot du moteur électrique et les composants adjacents ou les murs  
⇒ Chap. 6.2 [p. 30].



### 3.6 Risques liés au bruit

#### **⚠ ATTENTION** Niveau sonore élevé lors du démarrage et du fonctionnement du ventilateur

Sursaut ainsi que lésions auditives et perte d'audition comme conséquences à long terme.

- ▶ Respectez les informations sur les émissions des conduits et le rayonnement de la volute dans la fiche technique.
- ▶ Si nécessaire, portez une protection auditive à proximité du ventilateur.
- ▶ Respectez les réglementations légales en matière de bruit. Si le ventilateur est installé à l'extérieur, respectez les valeurs limites d'émissions sonores polluant l'environnement.



### 3.7 Risques liés aux médiums refoulés

#### **⚠ AVERTISSEMENT** Risque de blessure dû à l'échappement ou à la fuite d'air d'un médium refoulé toxique

Irritation des yeux, toux, essoufflement, risque de brûlures et de suffocation.

- ▶ Précisez quel médium refoulé est utilisé.
- ▶ Respectez la/les fiche(s) de données de sécurité du médium refoulé.
- ▶ Portez un équipement de protection individuelle approprié.
- ▶ Fermez le volet d'arrêt dans la tuyauterie.
- ▶ Ventilez les pièces fermées.
- ▶ Prenez des mesures de sécurité particulières lorsque vous travaillez dans des espaces confinés et fermés:
  - demandez un permis.
  - informez la personne chargée de la surveillance.
  - fournissez des postes de secours.
  - vérifiez la zone de travail.



**⚠️ AVERTISSEMENT** Risque de blessure dû aux résidus et dépôts agresseurs et toxiques

Brûlures et empoisonnement par contact.

- Le médium refoulé forme des dépôts toxiques dans le ventilateur et la tuyauterie.
- ▶ Portez un équipement de protection individuelle approprié.
- ▶ Respectez la fiche de données de sécurité du médium refoulé.
- ▶ Neutralisez le condensat qui s'échappe, essuyez-le immédiatement et éliminez-le conformément aux réglementations locales.



### 3.8 Risques liés au manque de sécurité

**⚠️ AVERTISSEMENT** Risque de blessure dû à l'absence ou au non-fonctionnement des dispositifs de protection

- Dispositifs de protection sur le ventilateur: interrupteur de révision, grille de protection en cas d'installation à aspiration libre / refoulement libre.
- ▶ Vérifiez régulièrement le fonctionnement et l'état des dispositifs de protection.
- ▶ Remplacez immédiatement les dispositifs de protection manquants ou défectueux.



### 3.9 Comportement en cas d'urgence

Une urgence se produit lorsque des composants en plastique éclatent ou fondent pendant que le ventilateur fonctionne.

Causes possibles (dûes à une utilisation non conforme):

- endommagement mécanique de la roue du ventilateur dû à un corps étranger ou à une vitesse trop élevée.
- influences chimiques ou thermiques non autorisées (par rapport à la fiche technique).

Conséquences possibles:

- pièces éjectées violemment du ventilateur.
- éclatement de la volute.
- échappement du médium refoulé.
- formation de vapeurs chaudes, corrosives, toxiques ou inflammables.

**⚠️ AVERTISSEMENT** Risque de blessure dû à un ventilateur endommagé

- Le ventilateur peut continuer de tourner pendant un long moment après avoir été éteint.
- Risque de contact avec des pièces dangereuses et le médium refoulé si la volute est endommagée.
- ▶ Prudence lorsque vous vous approchez du ventilateur.
- ▶ Consultez la fiche de données de sécurité du médium refoulé.



Si aucune mesure d'urgence n'est prescrite par l'utilisateur, procédez comme suit:

1. Déconnectez le ventilateur de tous les pôles électriques à l'aide de l'interrupteur de révision.
2. Mettez les personnes blessées et en danger en sécurité. Amenez immédiatement les personnes souffrant de problèmes respiratoires à l'air frais.
3. Portez les premiers secours.

4. Alertez les services de secours / urgence et informez-les des dangers dus au médium refoulé conformément à la fiche de données de sécurité.
5. Sécurisez les zones de danger.
6. Lutte contre les débuts d'incendie avec des extincteurs homologués pour les systèmes électriques basse tension et le médium refoulé.

**⚠️ AVERTISSEMENT Risque de brûlure, risque d'intoxication par gaz de fumée**

Brûlures, dommage aux voies respiratoires.

- Les matériaux thermoplastiques du ventilateur forment des gaz de fumée en cas de combustion.
- Si la volute du ventilateur est en PVC, sa combustion produit des gaz de fumée nocifs et corrosifs.
- ▶ Veillez à respecter la distance de sécurité en cas d'extinction.
- ▶ Faites attention à la direction dans laquelle les fumées se répandent.

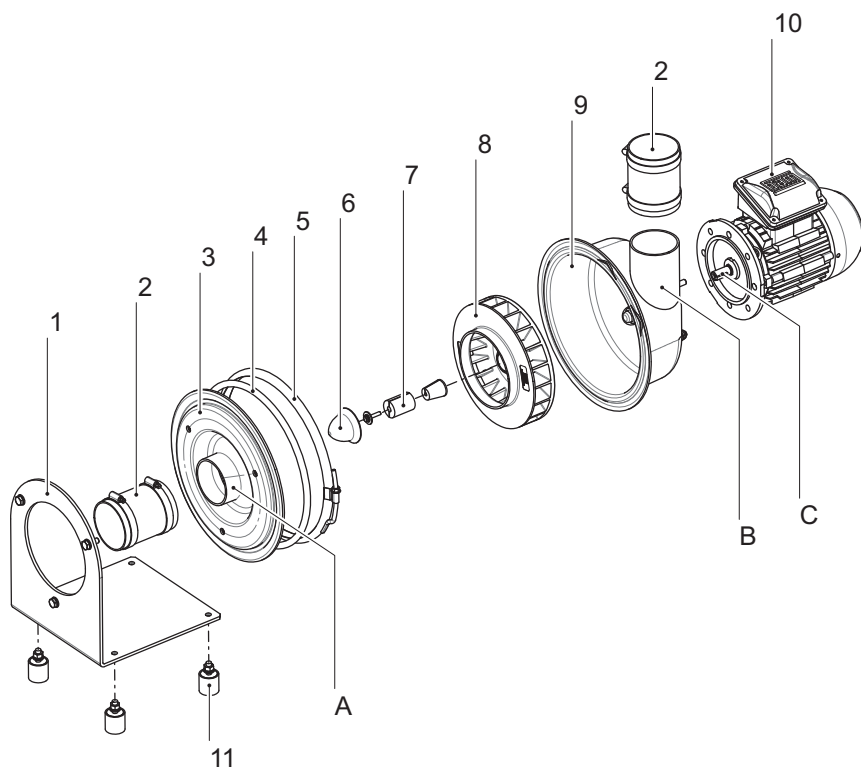
**⚠️ AVERTISSEMENT Risque de suffocation dû à l'extincteur de CO<sub>2</sub>**

- De fortes concentrations de CO<sub>2</sub> peuvent se produire dans l'air aspiré.
- ▶ N'essayez pas d'éteindre un incendie dans les espaces confinés, petits ou fermés.
- ▶ Lutte plutôt contre le feu depuis l'extérieur en ouvrant les portes.
- ▶ Ne pénétrez dans la pièce de l'incendie qu'après une aération complète.



## 4 Construction et fonction

### 4.1 Vue d'ensemble



- |    |  |
|----|--|
| 1  | Support  |
| 2  | Manchette souple (2x): raccorde les manchettes d'aspiration (A) et de refoulement (B) sans contrainte avec les tubes de connexion. |
| 3  | Partie inférieure de la volute   |
| 4  | Joint rond   |
| 5  | Anneau de serrage  |
| 6  | Capuchon du moyeu: empêche le médium refoulé d'accéder à l'adaptateur de serrage (7) et à l'arbre du moteur (C).                   |
| 7  | Adaptateur de serrage: fixe la roue du ventilateur par liaison mécanique sur l'arbre de moteur (C).                                |
| 8  | Roue du ventilateur  |
| 9  | Partie supérieure de la volute   |
| 10 | Moteur électrique  |
| 11 | Amortisseur de vibrations absorbe les vibrations nocives et sert à la fixation du ventilateur.                                     |

## Description fonctionnelle

Le ventilateur aspire un médium gazeux à travers une roue en rotation et la manchette d'aspiration dans la direction de l'axe du moteur.

L'énergie mécanique fournie par le moteur électrique entraîne une augmentation de la pression et de la vitesse dans le médium refoulé. La volute guide le médium refoulé vers la manchette de refoulement.

## 4.2 Plaques et symboles d'avertissement sur le ventilateur

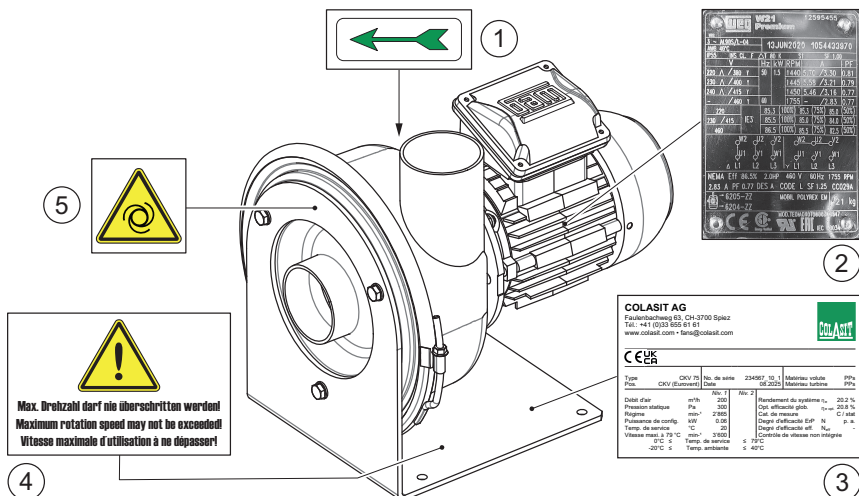


Fig. 2: Plaques et symboles d'avertissement sur le ventilateur

- |   |  |
|---|--|
| 1 Flèche du sens de rotation            | 4 Plaque d'avertissement «Vitesse maximale»      |
| 2 Plaque signalétique moteur électrique | 5 Plaque d'avertissement «Démarrage automatique» |
| 3 Plaque signalétique ventilateur       |  |



En cas de fonctionnement avec un CF, la plaque signalétique ou une plaque signalétique complémentaire du moteur électrique contient des indications supplémentaires sur les valeurs limites selon EN 60079-7 (fréquence max.  $f_{max}$  et autres indications).

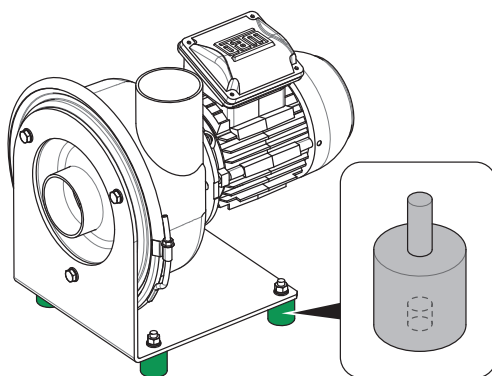
L'utilisateur doit s'assurer que ces plaques sur le ventilateur

- sont toujours propres et ne sont pas recouvertes,
- sont remplacées en cas d'endommagement ou de perte.

## 4.3 Options et accessoires

### 4.3.1 Amortisseur de vibrations

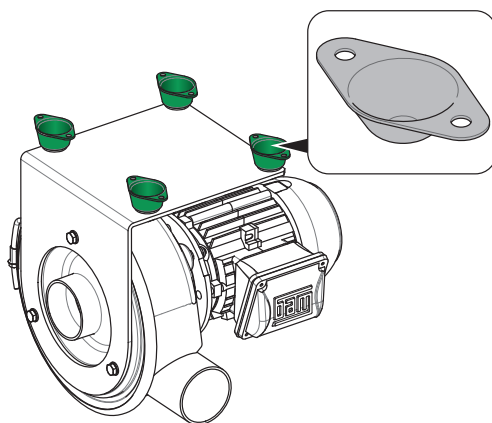
#### Amortisseur de vibrations (tampon rond) pour montage au sol et mural



- **Accessoire nécessaire.**
- Pour la fixation du ventilateur au sol.
- amortit les vibrations et empêche des dysfonctionnements.
- Conçu pour des oscillations admissibles sur le ventilateur selon ISO 14694.

Fig. 3: Amortisseur de vibrations pour montage au sol

#### Éléments en forme de cloche pour montage au plafond



- **Accessoire nécessaire.**
- Pour le montage au plafond du ventilateur; résistant à la traction.
- amortit les vibrations et empêche des dysfonctionnements.
- Conçu pour des oscillations admissibles sur le ventilateur selon ISO 14694.

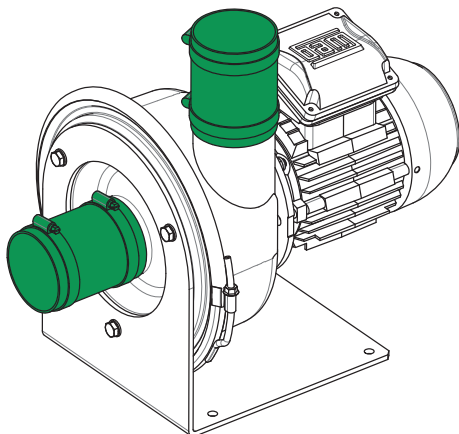
Fig. 4: Éléments en forme de cloche pour montage au plafond



Notes sur le choix des amortisseurs de vibrations et des désignations d'articles  
⇒ Chap. 6.3 [► 31].



### 4.3.2 Manchettes souples



- **Accessoire nécessaire:**
- Pour un raccordement flexible des manchettes d'aspiration et de refoulement sur une tuyauterie lisse avec des bandes de serrage.
- Les manchettes souples empêchent la transmission de charges mécaniques sur la volute du ventilateur.
- Exécutions: voir accessoire du CKV 75 sur la page web du fabricant ([www.colasit.com](http://www.colasit.com)).
- Plage de distance admissible entre la manchette du ventilateur et la tuyauterie  
⇒ Chap. 6.4 [► 33].

Fig. 5: Positions de montage des manchettes souples

### 4.3.3 Interrupteur de révision

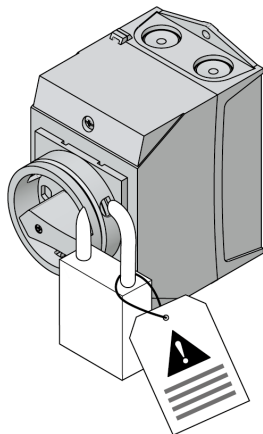
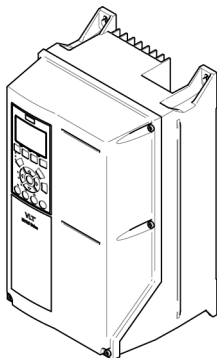


Fig. 6: Interrupteur de révision

- **Accessoire nécessaire.**
- Pour déconnecter le ventilateur de tous les pôles électriques avant les travaux d'entretien et de réparation.
- Peut être verrouillé en position OFF avec un cadenas fourni par le client.
- Note: l'interrupteur de révision est également désigné comme interrupteur d'entretien.

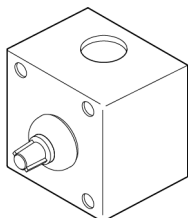
#### 4.3.4 Convertisseur de fréquence (CF)



- Accessoire en option.
- Pour le réglage de la vitesse du ventilateur.
- Options de montage du CF  
⇒ Chap. 7.3.1 [► 38].
- Câblage conforme à la CEM  
⇒ Chap. 7.3.3 [► 40].
- Paramétrage CF ⇒ Chap. 7.3 [► 37].

Fig. 7: Convertisseur de fréquence (exemple)

#### 4.3.5 Potentiomètre pour le réglage de la vitesse



- Accessoire en option.
- Pour le réglage de la vitesse de consigne sur le convertisseur de fréquence (CF) selon la fiche technique.
- Paramétrage CF ⇒ Chap. 7.3 [► 37].

Fig. 8: Potentiomètre pour le réglage de la vitesse (image symbolique)

## 5 Transport

### 5.1 Consignes de sécurité

Ces consignes de sécurité mettent en garde contre les dangers qui peuvent survenir lors du transport du ventilateur.

#### **⚠️ AVERTISSEMENT** Danger de mort en cas de présence sous des charges suspendues

Blessures causées par la chute ou le balancement de charges.

- ▶ Bloquez la zone de danger sous la charge suspendue.
- ▶ Ne passez jamais sous ou dans la zone de balancement des charges suspendues.
- ▶ Maintenez une distance de sécurité suffisante par rapport aux charges suspendues.
- ▶ Ne laissez pas les charges suspendues sans surveillance.



#### **⚠️ AVERTISSEMENT** Risque de blessure par chute ou basculement de pièces d'emballage

Blessures par chocs et écrasements.

#### **INSTRUCTIONS DE SÉCURITÉ**

- ▶ Portez un équipement de protection individuelle.
- ▶ Utilisez uniquement des moyens de levage, des accessoires de manutention de charge non endommagés et agréés, ayant une capacité de charge suffisante.
- ▶ Utilisez tous les points d'attache présents et tenez compte de la position du centre de gravité → Chap. 5.5.1 [▶ 28]. Exception: **la vis à anneau sur le moteur électrique n'est pas un point d'attache pour le transport.**
- ▶ Ne placez pas les points d'attache sur des bords ou des angles tranchants, ne les nouez pas et ne les tordez pas.
- ▶ L'itinéraire de transport doit être exempt d'obstacles et sécurisé conformément à la réglementation locale.



#### **AVIS** Risque d'endommagement dû à un transport incorrect

Endommagement sur le ventilateur et autres dommages matériels.

- Un paquet avec un centre de gravité excentré peut basculer, se balancer ou tomber lorsqu'il est soulevé.
- ▶ Utilisez des points d'attache présents.
- ▶ Utilisez des aides au transport supplémentaires pour sécuriser le transport.
- ▶ Soulevez prudemment la charge.
- ▶ Évitez des mouvements de bascule et de balancement lors du transport.



### 5.2 Contrôle des entrées à la livraison

Le ventilateur livré:

- Vérifiez que le ventilateur est complet et correspond aux documents de livraison.
- Vérifiez d'éventuels dommages liés au transport.

En cas de dommages liés au transport constatés:

1. N'acceptez pas la livraison, ou acceptez-la seulement sous réserve.
2. Enregistrez les dommages liés au transport (photos).
3. Notez l'étendue des dommages sur les documents de transport ou sur le bon de livraison de l'entreprise de transport.

#### 4. Effectuez immédiatement une réclamation.



Il est possible de faire valoir des demandes de dommages et intérêts uniquement dans le délai de réclamation conformément aux conditions générales de vente (CGV). Conservez l'emballage en cas de retour éventuel.

#### 5. Montez et mettez le ventilateur en service seulement une fois la réclamation effectuée et après d'éventuelles réparations.

### 5.3 Emballage

L'emballage et les dispositifs de sécurité de transport présents protègent le ventilateur contre des dommages liés au transport et les influences environnementales.

N'endommagez pas l'emballage et retirez-le juste avant le montage.



#### Instructions pour l'élimination

L'emballage de transport est conçu comme un emballage jetable et doit être éliminé après usage conformément aux instructions pour l'élimination en vigueur.

### 5.4 Stockage intermédiaire

Stockez le ventilateur dans l'emballage d'origine comme suit:

- Lieu couvert, sec et exempt de poussière.
- Protégez-le contre le soleil, les intempéries et l'eau de condensat.
- Température de stockage +10 °C à +50 °C avec une humidité de l'air de 50 % max.

#### Mesures en cas de stockage intermédiaire prolongé

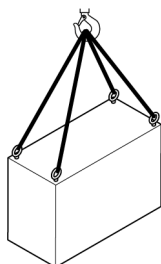
Après une période de stockage de trois mois, faites faire quelques tours à la roue du ventilateur pour éviter des dommages liés au stockage.

### 5.5 Transport au lieu d'installation

Fournissez des moyens de levage et des accessoires de manutention de charges agréés.

#### 5.5.1 Transport par grue

##### Transport du paquet à l'aide de vis à anneau

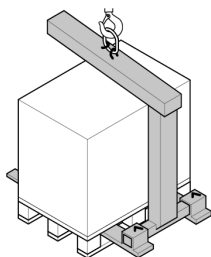


- Positionnez le crochet de grue de façon centrée au-dessus du paquet.
- Fixez l'élingue à toutes les vis à anneau de l'emballage.  
**⚠ AVERTISSEMENT** Ne soulevez pas le ventilateur par la vis à anneau du moteur électrique.
- À vérifier: les élingues ne sont pas tordues. Les longueurs et angles des butées se situent dans la plage autorisée.
- Levez légèrement la charge et vérifiez qu'elle est suspendue à l'horizontale.

Fig. 9: Paquet avec vis à anneau

- Abaissez un paquet suspendu de travers et accrochez-le à nouveau: raccourcissez ou allongez les élingues d'un côté, jusqu'à ce que tous les brins aient une portée uniforme.

### Transport du paquet sur palette



- Contrôlez la palette: il est interdit de transporter une palette endommagée ou pourrie avec la grue.
- Transportez la palette de préférence avec une fourche de grue ou une table élévatrice pour palettes.
- Sinon, fixez les élingues à la palette de manière à ce qu'elles ne puissent pas glisser.
- Procédure ultérieure identique à celle du transport avec vis à anneau.

Fig. 10: Paquet sur palette de transport

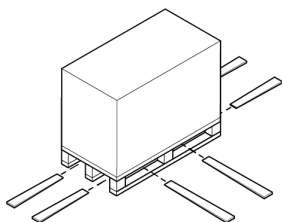
### Remarques sur le transport



Le ventilateur n'a pas de points d'attache pour élingues rondes ou chaînes. Transportez de ce fait le ventilateur avec la palette et l'emballage jusqu'au lieu d'installation et positionnez-le là manuellement.

Poids maximal du ventilateur: 15 kg

#### 5.5.2 Transport avec transpalette ou chariot élévateur à fourche



Un paquet sur une palette peut être transporté à l'aide d'un transpalette ou d'un chariot élévateur à fourche dans les conditions suivantes:

- Rentrez les fourchettes sous la palette comme indiqué, de manière à ce qu'elles dépassent du côté opposé.

Fig. 11: Paquet sur palette de transport

## 6 Installation mécanique

### 6.1 Consignes de sécurité

Ces consignes de sécurité mettent en garde contre les dangers qui peuvent survenir lors du montage du ventilateur.

#### **⚠️ AVERTISSEMENT** Risque de blessure dû à une zone de travail non sécurisée

Blessures par chute, chocs, objets tombants.

- Le lieu d'installation du ventilateur peut être inaccessible ou se trouver à une hauteur dangereuse.
- ▶ Prévoyez un accès sûr au lieu d'installation (par exemple, passerelle avec garde-corps, plate-forme).
- ▶ Sécurisez la zone de travail de manière appropriée à l'aide de barrières, de filets de sécurité, etc.
- ▶ Sécurisez la zone de travail contre un accès non autorisé.



#### **⚠️ AVERTISSEMENT** Risque de blessure dû à un montage incorrect

Blessures par pincement, écrasement et amputation de parties du corps.

- ▶ La réalisation et la capacité de charge de la fondation et des éléments de fixation doivent être clarifiées par un ingénieur de structure ou un ingénieur des constructions civiles.
- ▶ Sécurisez le ventilateur contre le basculement par des mesures appropriées.
- ▶ Retirez tous les soutiens, les fixations, etc., seulement après achèvement des travaux d'installation.
- ▶ Assurer une protection contre les interventions intempestives à l'aide d'une grille de protection en cas d'application à aspiration ou à refoulement libre, ainsi qu'une protection de sécurité contre la pénétration de saletés et de corps étrangers (indice de protection IP20).



#### **⚠️ AVERTISSEMENT** Risque de blessure dû à l'échappement ou à la fuite d'air d'un médium refoulé toxique

Irritation des yeux, toux, essoufflement, risque de brûlures et de suffocation.

- ▶ Portez un équipement de protection.
- ▶ Fermez le volet d'arrêt des manchettes d'aspiration et de refoulement du ventilateur jusqu'à ce que tous les travaux d'installation soient effectués.
- ▶ En cas d'ouverture d'inspection et de contrôles du système de tuyauterie, prêtez attention à un écoulement du médium refoulé ainsi qu'à des dépôts et du condensat.



### 6.2 Exigences relatives au site d'installation

#### **⚠️ AVIS** Risque d'endommagement dû à un montage extérieur incorrect

Dommages matériels et temps d'arrêt de la production.

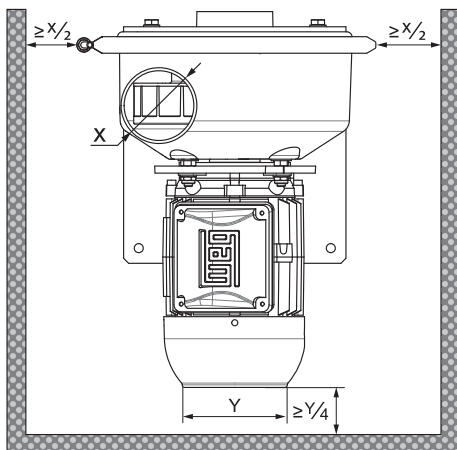
- ▶ Protégez si possible le ventilateur et le CF (en option) contre des intempéries directes.
- ▶ Prévoyez une plate-forme en cas de lieu d'installation mal drainé.

La fondation ou la surface de montage doivent satisfaire aux exigences suivantes:

- Résistance aux vibrations
- Surface plane



- Pouvoir supporter la charge statique et dynamique.
  - Pour le dimensionnement du matériel de fixation, quatre fois le poids du ventilateur est à prévoir.



- Prévoyez suffisamment d'espace autour du ventilateur pour
  - les travaux d'entretien et de réparation,
  - le refroidissement du moteur.

Fig. 12: Besoin de place pour zone de travail et refroidissement du moteur

### Consignes de dimensionnement



La distance minimale sur site par rapport au capot de refroidissement du ventilation du moteur électrique doit être supérieure à un quart du diamètre (Y) du capot de ventilation. Des écarts sont possibles si cela est autorisé conformément au manuel d'utilisation du fabricant du moteur.

## 6.3 Monter les amortisseurs de vibrations

### **⚠️ AVERTISSEMENT** Risque de blessure par chute du ventilateur

Blessures par pincement ou écrasement de parties du corps.

- Des amortisseurs de vibrations sous-dimensionnés peuvent rompre.
- Utilisez les amortisseurs de vibrations fournis.
- Des amortisseurs de vibrations d'une autre marque doivent être de qualité équivalente.
- Remplacez les amortisseurs de vibrations lors de travaux d'entretien uniquement par des composants identiques.

### **AVIS** Risque de dommages dus aux vibrations

Dommages matériels et temps d'arrêt de la production, réduction de la durée de vie.

- Des amortisseurs de vibrations manquants ou mal dimensionnés entraînent des dommages au moteur, à la roue du ventilateur et au site d'installation.
- Montez le ventilateur en utilisant toujours des amortisseurs de vibrations appropriés.
- Montez les amortisseurs de vibrations appropriés sur les trous de montage du support ⇒ Chap. 6.3.1 [► 32].



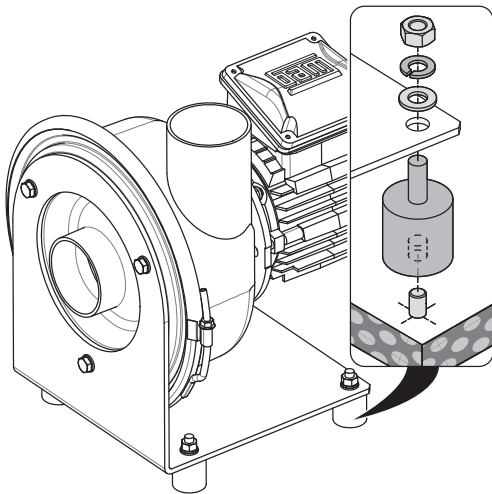
**Amortisseur de vibration approprié (tampons ronds) pour le montage au sol**

Ventilateur	Type tampon rond	Filet de raccordement	Capacité de charge [N/pce]	Dureté Shore [A]	Quantité [pce]
CKV 75	Type B Ø 30x30	M8	500	68	4

**Éléments en forme de cloche appropriés (éléments en forme de cloche) pour le montage au plafond**

Ventilateur	Type pour montage au plafond	Filet de raccordement	Capacité de charge [N/pce]	Dureté Shore [A]	Quantité [pce]
CKV 75	Élément en forme de cloche M6	M6	160	55	4

6.3.1 Montage au sol



Conditions préalables:

- Exigences s'appliquant au lieu d'installation  
⇒ Chap. 6.2 ► 30].
- Tampon rond et éléments de fixation présents.

Fig. 13: Proposition de fixation pour montage au sol

1. Reportez le schéma des trous du support sur la fondation.



Dimensionnement du schéma des trous conformément à la fiche technique.

2. Montez les éléments d'ancrage (chevilles) conformément aux instructions du fournisseur.
3. Fixez les tampon ronds sur les éléments d'ancrage.
4. Placez et vissez le ventilateur sur les tampons ronds.

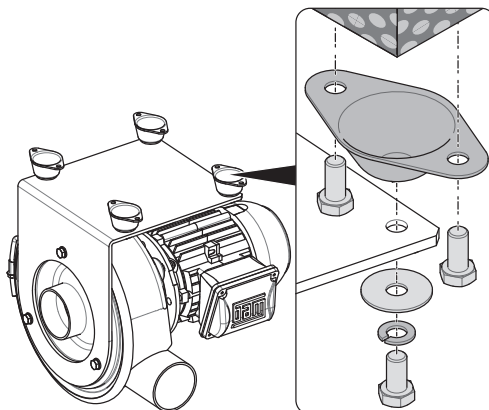


### 6.3.2 Montage au plafond

#### **⚠ DANGER** Risque de blessure par chute du ventilateur

Blessures par pincement ou écrasement de parties du corps.

- ▶ Levez et sécurisez le ventilateur pour le montage avec des moyens d'aides auxiliaires appropriées.



Conditions préalables:

- Exigences s'appliquant au lieu d'installation  
⇒ Chap. 6.2 ► 30].
- Éléments de fixation en forme de cloche disponibles selon les recommandations du fabricant  
⇒ Chap. 6.3 ► 31].

Fig. 14: Proposition de fixation pour montage au plafond

1. Reportez le schéma des trous des éléments en forme de cloche (amortisseur de vibrations) sur le plafond.



Dimensionnement du schéma des trous du support, voir fiche technique.

2. Montez les éléments d'ancrage (chevilles) conformément aux instructions du fournisseur.
3. Fixez les éléments en forme de cloche sur les éléments d'ancrage.
4. Vissez à fond le ventilateur sur les éléments en forme de cloche.

### 6.4 Raccordement du ventilateur à la tuyauterie

#### **AVIS** Risque de dommage dû à la déformation de la volute

La roue du ventilateur frotte contre la volute.

- Les tubes de connexion fixés directement aux manchettes du ventilateur transmettent des forces non autorisées à la volute, par ex. en raison de la dilatation thermique.
- ▶ Raccordez les manchettes du ventilateur uniquement avec des manchettes souples au système de tuyauterie.
- ▶ Veillez au montage correct des manchettes.



**AVIS** Risque d'endommagement par forces latérales

Fissure sur la manchette.



- Les manchettes souples ne peuvent compenser un décalage de tuyau latéral / radial que dans une mesure limitée.
- Alignez précisément les tubes de connexion.
- Fixez les tubes de connexion également à l'aide de fixations.



Pour les travaux d'entretien et travaux de réparation sur la roue du ventilateur, prévoyez une section de tuyau amovible (1, voir illustration) sur la manchette d'aspiration. La longueur de la section de tuyau doit correspondre au moins au diamètre de la manchette d'aspiration ou à la taille du ventilateur.

Contrôles préliminaires:

- Tournez la roue du ventilateur à la main et vérifiez son fonctionnement sans faille.
- Vérifiez que le ventilateur et la tuyauterie ne présentent pas d'outils à l'abandon, de résidus de montage ou de corps étrangers.

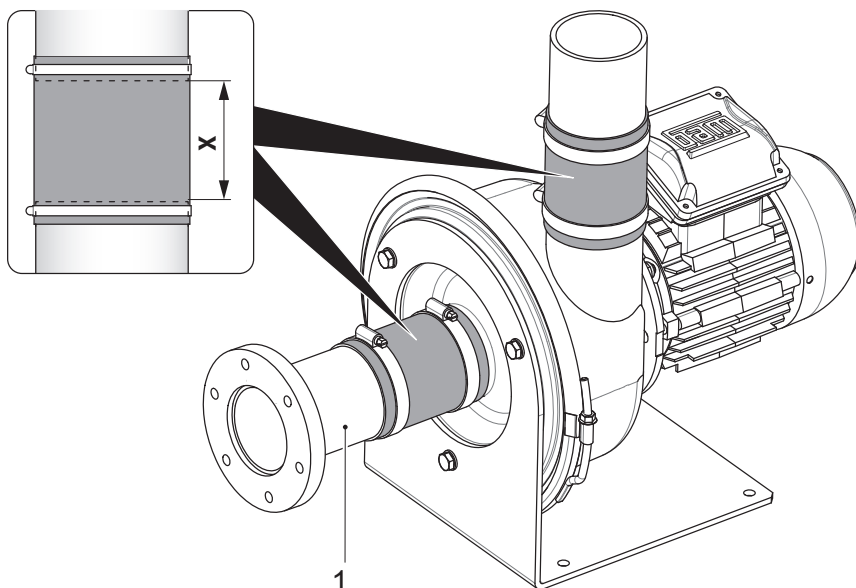


Fig. 15: Plage de distance des raccordements de tuyau

Procédure:

1. Faites glisser la manchette souple ⇒ Chap. 4.3.2 [► 25] avec les colliers de serrage sur l'extrémité du tuyau.
2. Montez la tuyauterie et alignez-la sur les manchettes du ventilateur.
3. Respectez la distance «X» autorisée (voir vue de détail).

**Standard:** X = 30 - 50 mm

4. Poussez la manchette souple uniformément sur l'extrémité du tuyau et la manchette du ventilateur et fixez-la à l'aide de colliers de serrage.
5. Vérifiez le montage élastique et sans contrainte de la manchette souple.

## 6.5 Protection de l'entrée et garde de sécurité en cas d'installation à aspiration libre ou refoulement libre

### **⚠️ AVERTISSEMENT** Risque de blessure dû à une manchette d'entrée ou de sortie non sécurisée sur le ventilateur

Blessures par roue en rotation.



- En cas de réalisation à aspiration ou refoulement libre, une grille de protection doit être montée comme protection de l'entrée sur la manchette d'entrée ou de sortie.

### **AVIS** Risque d'endommagement du ventilateur



De manière générale, le ventilateur doit être protégé contre les salissures et les corps étrangers susceptibles de pénétrer par le conduit d'air.



Pour trouver une solution adaptée en matière de protection anti-intrusion ou de sécurité, veuillez contacter votre distributeur Colasit.

## 6.6 Inspection finale

- Vérifiez le bon positionnement de tous les raccordements à vis sur le ventilateur et tous les éléments de fixation pour la fondation ou la surface de montage.
- Si présents dans le système de tuyauterie:
  - Les ouvertures d'inspection sont fermées.

## 7 Installation électrique

### 7.1 Consignes de sécurité

Ces consignes de sécurité mettent en garde contre les dangers qui peuvent survenir lors de l'installation électrique du ventilateur.

#### **⚠ DANGER** Risque de blessure par l'énergie électrique

Danger de mort accru par arrêt respiratoire et cardiaque.

- Exécution défectueuse ou insuffisante du raccordement électrique, du câblage et du passage des câbles ainsi que des dispositifs de protection électrique du ventilateur.
- ▶ Seuls des électriciens qualifiés et autorisés peuvent exécuter l'installation électrique et raccorder le ventilateur au réseau.
- ▶ Exécutez l'installation électrique conformément aux spécifications de la norme EN 60204-1, aux conditions techniques de raccordement et aux réglementations en vigueur.



#### **⚠ AVERTISSEMENT** Risque de trébuchement et de chute causé par des câbles posés sur le sol

Contusions et autres blessures.

- ▶ Protégez le câble de raccordement du moteur posé sur le sol avec une couverture de protection et posez-le correctement.
- ▶ Signalez les risques de trébuchement par des marquages au sol.



#### **⚠ AVERTISSEMENT** Risque de choc électrique dû à une charge électrostatique

Blessures ultérieures dues à des réactions de sursaut.

- Par précaution, prenez des mesures de protection contre les charges électrostatiques lorsque vous utilisez le ventilateur.
- ▶ Connectez le support du ventilateur à la terre.
- ▶ Pour une installation à l'extérieur, raccordez le support du ventilateur au para-foudre.



#### **⚠ ATTENTION** Risques électriques dus à une conception incorrecte / un sous-dimensionnement du moteur électrique et des dispositifs de protection. Fonctionnement en dehors de la courbe caractéristique spécifiée.

- ▶ La limite d'utilisation du moteur électrique doit être supérieure ou au moins égale à la limite d'utilisation du ventilateur.
- ▶ Adaptez les dispositifs de protection électriques au moteur électrique et au câble de raccordement.
- ▶ Fonctionnement uniquement au sein de la courbe caractéristique spécifiée (débit volumique et différence de pression) conformément à la fiche technique.



### 7.2 Dispositifs de protection électriques

#### 7.2.1 Installation de l'interrupteur de révision

##### **Utilisation erronée de l'interrupteur de révision**



L'interrupteur de révision est destiné à servir de dispositif de protection pour déconnecter tous les pôles électriques du ventilateur du réseau électrique pendant les travaux d'installation, d'entretien ou de réparation, et non pour mettre en marche ou arrêter le ventilateur pendant son fonctionnement.

L'interrupteur de révision

- est un dispositif de protection requis,
- doit être installé à un endroit bien accessible à proximité du ventilateur,
- est utilisé par le personnel qualifié pour vérifier et interrompre directement l'alimentation électrique du ventilateur,
- doit donc être conçu comme un déconnecteur omnipolaire verrouillable.

### 7.2.2

#### Installation de l'interrupteur de protection du moteur

Un moteur électrique avec une puissance nominale supérieure à 0,5 kW doit être protégé contre la surcharge et raccordé au réseau électrique avec un dispositif de protection du moteur approprié (protection contre la surcharge et le court-circuit).

#### **AVIS** Risque de surcharge du moteur électrique

Dommages au moteur

L'interrupteur de protection du moteur ne protège pas de manière fiable le moteur électrique contre la surcharge, notamment en cas de refroidissement insuffisant du moteur dû à une faible vitesse, à une roue de ventilateur défectueuse ou à une grille de ventilation obstruée.



- Le montage d'un interrupteur de protection du moteur relève de la responsabilité de l'utilisateur.
- Réglez l'interrupteur de protection du moteur sur le courant nominal du moteur conformément à la plaque signalétique.



En cas d'utilisation d'un convertisseur de fréquence (CF), clarifiez si des fonctions de protection du moteur intégrées permettent un fonctionnement du ventilateur sans interrupteur de protection du moteur supplémentaire.

Le CF doit être paramétré avec les données du moteur par le personnel qualifié.

### 7.3

#### Remarques concernant l'utilisation d'un convertisseur de fréquence (CF)

#### **⚠ DANGER** Risque de blessure dû à l'éclatement de la roue du ventilateur

Blessures graves dues à des débris projetés.

- Dépassement de la vitesse maximale après un défaut ou un état de service défectueux du convertisseur de fréquence.
- Le fabricant recommande un convertisseur de fréquence doté de la fonction de sécurité intégrée «SLS»,
- Ou réalisation d'une commande d'entraînement de niveau supérieur avec la sous-fonction de sécurité «SLS».



La fonction de sécurité «SLS» (Safely Limited Speed / vitesse limite de sécurité) empêche le moteur électrique de dépasser une limite de vitesse prédéfinie.

**⚠️ AVERTISSEMENT Risque de blessure dû à une tension de contact élevée**

Blessures dues à un choc électrique.

- Si les blindages des câbles longs ne sont pas connectés / mis à la terre, des tensions de contact élevées peuvent se produire pendant le fonctionnement.
- Reliez les blindages du câble de connexion du moteur et des lignes de signaux à un potentiel de référence commun.
- N'utilisez pas les raccordements de conducteurs de protection à des fins de blindage.


**⚠️ AVERTISSEMENT Risque de blessure dû à une tension résiduelle dangereuse**

Blessures dues à un choc électrique.

- Après l'arrêt du ventilateur, le convertisseur de fréquence présente toujours une tension résiduelle dangereuse.
- Le mode d'emploi du convertisseur de fréquence fournit des informations sur le temps d'attente à respecter jusqu'à ce que cette tension résiduelle ait chuté à une valeur ne présentant plus de danger.
- Avant de démarrer les travaux sur l'installation électrique, vérifiez toujours que le convertisseur de fréquence est hors tension.



### 7.3.1 Options de montage du convertisseur de fréquence (CF)

Pour les ventilateurs centrifuges, différentes exécutions de moteurs électriques (IM, PM, EC) peuvent être sélectionnées comme entraînement:

- IM ... Moteur standard asynchrone / triphasé
- PM ... Moteur à aimant permanent
- EC ... Moteur à courant continu sans balais

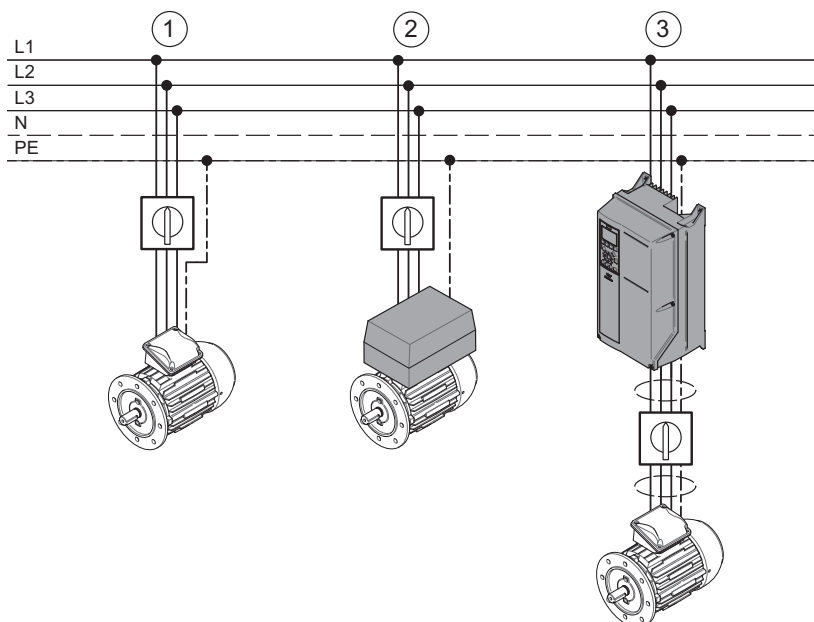


Fig. 16: Options de montage du convertisseur de fréquence

En fonction de son exécution, un moteur électrique peut être raccordé directement (1) au réseau électrique ou peut / doit fonctionner avec un CF.

Le CF est

- monté directement sur le moteur électrique (2, variante de commande)
- installé séparément (3, solution client).

#### **AVIS** Risque d'endommagement du convertisseur de fréquence



Pour la variante de raccordement 3, n'actionnez pas l'interrupteur de révision lorsque le moteur électrique est en marche.

### 7.3.2

#### Paramétrage du convertisseur de fréquence (CF)

#### **AVIS** Risque d'endommagement dû à un paramétrage incorrect

Réactions imprévisibles du ventilateur avec des endommagements

- ▶ Effectuez le paramétrage avec soin conformément aux instructions d'utilisation du CF. Le personnel doit être familiarisé avec le CF; si nécessaire, consultez le fournisseur.
- ▶ Pour le réglage de base, entrez les données du moteur selon la plaque signalétique du moteur électrique.
- ▶ Entrez la fréquence maximale / la valeur limite de vitesse selon la plaque signalétique du ventilateur ou la fiche technique.
- ▶ Entrez le temps d'accélération et de freinage en prenant en compte le tableau suivant.
- ▶ Faire un protocole des paramètres réglés.



Pour ne pas surcharger mécaniquement le ventilateur, il convient de respecter ces temps d'accélération et de freinage minimums admissibles:

Moteur électrique puissance nominale [kW]	Temps d'accélération / de freinage [s]
< 1,5	min. 15
> 1,5	min. 30



Pour éviter les messages d'erreur du CF, un temps d'accélération/de freinage plus long peut être nécessaire.



#### **Paramétrage pour les moteurs PM**

Le paramétrage pour les moteurs PM diffère sensiblement de celui des moteurs triphasés. Le CF et le fabricant du moteur offrent une assistance à cet égard.

### 7.3.3 Raccorder le moteur électrique au convertisseur de fréquence (CF)

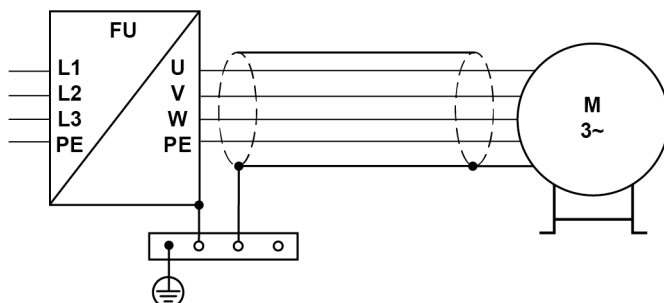


Fig. 17: Principe de raccordement pour le câble court du moteur (CF proche du ventilateur)

#### Raccordement conforme à la CEM en cas de fonctionnement CF



Respecter les instructions CEM du fabricant du ventilateur ainsi que des instructions de service du fabricant du CF.

En particulier la longueur maximale autorisée du câble de raccordement du moteur entre le CF et le moteur électrique ainsi que le concept de mise à la terre correspondant.

1. Si possible, connectez le blindage du câble de raccordement du moteur directement à la sortie CF avec un collier de terre.
2. Installez un interrupteur de révision dans l'exécution CEM conformément aux spécifications de ces instructions d'utilisation.

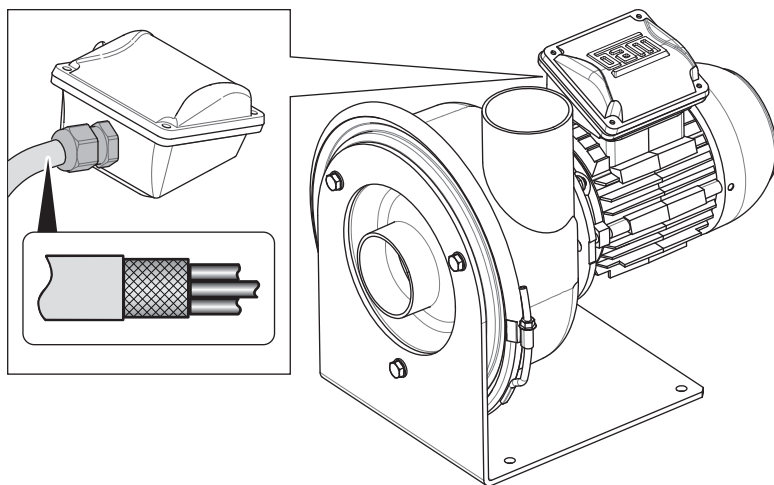


Fig. 18: Presse-étoupe CEM

3. Fixez le câble de connexion du moteur à l'aide d'un presse-étoupe CEM sur la boîte à bornes électriques du moteur.
  - Dénudez l'extrémité du câble de manière à pouvoir toucher le blindage du câble.



4. Raccordez le câble de raccordement du moteur sur le moteur électrique Raccordement du moteur électrique.

## 7.4 Raccordement du moteur électrique

Ce chapitre décrit le raccordement direct d'un moteur triphasé (IM) au réseau électrique (option de raccordement n°1 dans la vue d'ensemble ⇒ Chap. 7.3.1 [► 38]). Pour des instructions sur le raccordement à un convertisseur de fréquence ⇒ Chap. 7.3.3 [► 40].

### Dimensionner et poser le câble de raccordement du moteur

Dimensionnez suffisamment la section du câble de raccordement du moteur en tenant compte des éléments suivants:

- Normes et dispositions en vigueur
- Longueur du câble
- Courant nominal
- Conditions ambiantes
- Type d'installation



Pour le dimensionnement du câble de raccordement, consultez les tableaux de capacité de charge actuels du fabricant du câble ou demandez une proposition de dimensionnement directement au fabricant du câble.

Lors de la pose du câble, respectez toujours les points suivants:

- Évitez d'endommager les câbles en les pinçant, en les pliant, en les tirant, etc., pendant l'installation.
- Posez de manière fixe le câble de raccordement dans le bâtiment à l'aide de colliers et d'étriers et protégez-le contre tout endommagement à l'aide de tubes de protection des câbles.
- Pour la protection contre les vibrations, posez le câble de raccordement de manière souple et mobile entre le ventilateur et la fixation du câble sur le lieu d'installation.

### Effectuer le raccordement du câble

- **⚠ DANGER** Vérifiez l'absence de tension avant de démarrer les travaux.
- Connectez le câble de raccordement à l'interrupteur de protection du moteur / aux éléments de sécurité et à l'interrupteur de révision.
  - Assurez-vous que les conducteurs de phase sont correctement connectés.
  - Scellez toutes les entrées de câble pour les protéger contre les éclaboussures d'eau.
- Comparez la tension secteur et la fréquence du réseau existantes avec les informations figurant sur la plaque signalétique du moteur et déterminez le type de raccordement du moteur électrique (montage triangle ou étoile).

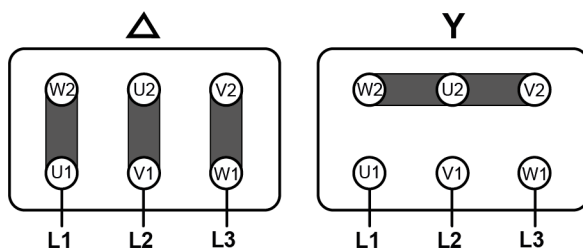


Fig. 19: Affectation des broches pour le montage étoile ou triangle

- Ouvrez la boîte à bornes sur le moteur électrique.
- Si nécessaire, déplacez les ponts sur le bornier conformément à l'affectation des broches.



L'affectation des broches se trouve également à l'intérieur du couvercle de la boîte à bornes.

- Raccordez les conducteurs de phase (L1, L2, L3) du câble de raccordement du moteur au bornier dans l'ordre correct.
  - Utilisez des cosses de câble annulaires isolées pour les conducteurs de phase.
- Fixez les conducteurs de protection (PE) à la connexion du conducteur de protection dans la boîte à bornes à l'aide d'une cosse de câble annulaire et d'une rondelle de contact dentelée.
- Vérifiez:
  - Le presse-étoupe de la boîte à bornes est adapté au diamètre du câble de raccordement.
  - Toutes les entrées de câble non utilisées sur la boîte à bornes sont rendues étanches par des bouchons.
  - La bague d'étanchéité et la surface d'étanchéité sur la bague d'étanchéité sont propres.
- Fermez la boîte à bornes.

## 7.5 Inspection finale

- Vérifiez le raccordement réseau et moteur avec les instructions situées sur la plaque signalétique du moteur.
- Vérifiez le dimensionnement et le réglage des dispositifs de protection électriques (fusibles, interrupteur de protection du moteur).
- Vérifiez l'installation du câble de connexion du moteur et de l'interrupteur de révision.
  - Une tension secteur triphasée est appliquée à l'entrée de l'interrupteur de révision.
- Vérifiez que les raccordements du conducteur de protection (PE) et de la mise à la terre sont conformes aux normes et bien ajustés.
- En cas d'utilisation d'un convertisseur de fréquence (CF):

- vérifiez l'affectation des bornes CF, le raccordement de blindage et le serre-câble.
- vérifiez et consignez les paramètres CF et les réglages importants: fréquence de sortie maximale, caractéristique V/f, temps d'accélération et de freinage ⇒ Chap. 7.3 [► 37].



Si cela est nécessaire pour le contrôle et la mise en service, raccordez une unité de commande externe au CF.

## 8 Mise en service

### 8.1 Consignes de sécurité

Ces consignes de sécurité mettent en garde contre les dangers qui peuvent survenir lors de la mise en service du ventilateur.

#### **AVERTISSEMENT** Risque de blessure à la mise en service du ventilateur

Blessures dues à des risques électriques, mécaniques et chimiques.

- ▶ Les travaux d'installation du ventilateur et les contrôles finaux sont complets et terminés ⇒ Chap. 6 [► 30], ⇒ Chap. 7 [► 36].
- ▶ La mise en service initiale et la remise en service sont réservées au personnel de montage autorisé.
- ▶ Sécurisez l'interrupteur de révision avec un cadenas personnel contre toute mise en marche non autorisée jusqu'à ce que tous les contrôles et les préparatifs soient exécutés. Marquez l'interrupteur de révision à l'aide d'une étiquette.
- ▶ En cas d'installation du ventilateur à aspiration ou refoulement libre:  
Avant la mise en service, assurez-vous que personne ne se trouve dans la zone dangereuse de la manchette d'aspiration et/ou de refoulement.
- ▶ Ne mettez pas en service un ventilateur gelé. Les morceaux de glace peuvent se détacher et causer de graves blessures ainsi que des dommages matériels. Ne retirez pas la glace du ventilateur en forçant ou à l'aide de dégivrateurs chimiques.
- ▶ Un électricien professionnel est responsable de la mise en service du ventilateur.



### 8.2 Exécution de la mise en service

Ouvrez le volet d'arrêt ou le clapet d'étranglement sur le tuyau d'alimentation et d'évacuation d'air du ventilateur.

#### 8.2.1 Vérifier le sens de rotation du moteur

Procédure:

- Allumez et éteignez brièvement le ventilateur à l'aide de l'interrupteur de révision.
- Vérifiez le sens de rotation du moteur et comparez-le avec la flèche du sens de rotation sur la volute du ventilateur ⇒ Chap. 4.2 [► 23].



Pour vérifier le sens de rotation, observez la roue du ventilateur du moteur électrique ou utilisez un testeur de moteur pour détecter sans contact le sens de rotation.

- Si le sens de rotation est incorrect, demandez à un électricien de modifier les connexions biphasées sur l'interrupteur de révision ou dans la boîte à bornes du moteur électrique ou, si possible, de modifier le sens de rotation sur le convertisseur de fréquence.

## 8.2.2 Test de fonctionnement du convertisseur de fréquence (CF, accessoire en option)

Procédure:

- Testez le comportement de démarrage / arrêt et d'accélération à partir de basses fréquences (25 Hz).
- Augmentez la vitesse du ventilateur de la vitesse minimale à la vitesse maximale. ⇒ Chap. 7.3.2 [► 39]
  - avec un signal externe de la commande de niveau supérieur,
  - avec des éléments de commande CF ou une unité de commande externe,
  - avec le potentiomètre local ⇒ Chap. 4.3.5 [► 26].

Pendant le test de fonctionnement, observez les points suivants:

- Contrôlez les temps d'accélération et de freinage ⇒ Chap. 7.3 [► 37].
- Les ordres de commande doivent provoquer des changements de vitesse correspondants.
- Le moteur électrique ne doit pas générer de vibrations ou de bruits inhabituels en fonctionnement de ses données caractéristiques, conformément à la fiche technique.
- Effectuez une mesure de la vitesse de rotation. **AVIS** Ne dépassez pas la vitesse maximale de la roue ou la fréquence maximale du moteur électrique conformément à la fiche technique / la plaque signalétique du moteur.
- En cas de démarrages / arrêts, le CF ne doit pas afficher de message d'erreur ou déclencher une fonction de protection.

## 8.2.3 Exécution d'un test de fonctionnement

Faites fonctionner le ventilateur au point de fonctionnement désigné ou à la vitesse de fonctionnement indiquée sur la plaque signalétique pendant au moins 1 heure.

**Au début du test de fonctionnement:**

- Vérifiez l'absence de fonctionnement irrégulier, de vibrations ou de bruits inhabituels.
- Après avoir atteint la vitesse de fonctionnement, la consommation de courant du moteur électrique ne doit pas dépasser la valeur nominale indiquée sur la plaque signalétique du moteur.
- Vérifiez l'étanchéité et le montage élastique des manchettes souples sur le ventilateur.
- Effectuez une mesure de vibration sur le moteur électrique du ventilateur et comparez avec le tableau des limites de vibration selon la norme ISO 14694:

État	Catégorie	Vibration admissible avec montage flexible (valeur effective / RMS) [mm/s]
Mise en service	BV-2	9,0
Alarme	BV-2	14,0
Coupure	BV-2	*

\* Définir une limite basée sur l'expérience.



Les données mesurées servent de valeurs de comparaison lors de la maintenance.

Chauffage, aération, climatisation (HVAC) et agriculture:  $BV-2 < 3,7 \text{ kW}$

**Au terme du test de fonctionnement:**

- Comparez les valeurs actuelles et les paramètres avec les valeurs de départ et les paramètres au début du test de fonctionnement:
  - Fonctionnement irrégulier, vibrations ou bruits.
  - Consommation de courant du moteur électrique.
  - Mesure des vibrations
- Vérifiez l'étanchéité des manchettes souples.
- Mesurez la température du moteur électrique et comparez-la avec les informations contenues dans la fiche technique ou sur la plaque signalétique.
- Établissez un rapport d'essai lors de la première mise en service.
- Valeur de fuite: Si nécessaire, la valeur de fuite du ventilateur livré peut être demandée au partenaire commercial.

## 9 Fonctionnement

### 9.1 Consigne de sécurité

Cette consigne de sécurité met en garde contre les dangers qui peuvent survenir lors du fonctionnement du ventilateur.

#### **AVERTISSEMENT** Risque de blessure lors du fonctionnement du ventilateur

Blessures dues à des risques électriques, mécaniques et chimiques.



- ▶ Seul le personnel d'exploitation autorisé et formé peut faire fonctionner le ventilateur et le nettoyer à l'extérieur.
- ▶ En cas de dysfonctionnement, chargez le personnel qualifié de remédier au problème.

### 9.2 Consignes d'utilisation

Le ventilateur est

- soit actionné par une commande automatique de niveau supérieur
- soit allumé et coupé manuellement avec des éléments de commande situés au niveau de l'installation.




Le personnel d'exploitation est également responsable du contrôle régulier de l'état de fonctionnement du ventilateur ⇒ Chap. 10.3.1 [► 49].

#### **Comportement en cas de dérangements**

1. Coupez le ventilateur et informez le supérieur hiérarchique.
2. En cas d'urgence, prenez immédiatement des mesures d'urgence  
⇒ Chap. 3.9 [► 20].
3. Arrêtez les parties de l'installation affectées par la panne du ventilateur.
4. Chargez le personnel qualifié de l'élimination du dysfonctionnement  
⇒ Chap. 11.2 [► 52].

### 9.3 Nettoyage extérieur

Procédure:

- Nettoyez la volute du ventilateur et les pièces en matière plastique à l'aide d'un chiffon humide.
-  **ATTENTION** N'utilisez pas de chiffon sec (charge statique).
- Retirez les saletés et les dépôts de poussière sur les anneaux de refroidissement et le capot de ventilation du moteur électrique uniquement à l'aide d'un chiffon sec ou humide.
- Le lieu d'installation du ventilateur doit rester propre.



Respectez l'intervalle de nettoyage et adaptez-le si nécessaire  
⇒ Chap. 10.2 [► 49].

## 10 Entretien

### 10.1 Consignes de sécurité

Ces consignes de sécurité mettent en garde contre les dangers qui peuvent survenir lors de l'entretien du ventilateur.

#### **AVERTISSEMENT** Risque de blessure lors des travaux d'entretien sur le ventilateur

Blessures dues à des risques électriques, mécaniques et chimiques.

- ▶ Contrôle de l'état de fonctionnement par le personnel d'exploitation autorisé.
- ▶ Tous les autres travaux d'entretien doivent être effectués uniquement par le personnel d'entretien autorisé.
- ▶ Un électricien professionnel est responsable de la mise en service du ventilateur.



#### **INSTRUCTIONS DE SÉCURITÉ**

- ▶ Portez un équipement de protection individuelle.
- ▶ Zones d'accès et de travail pour des travaux d'entretien
  - sécurisez-les contre des risques de trébuchement ou de chute,
  - éclairez-les suffisamment,
  - tenez-les propres et bien rangées.
- ▶ Sécurisez l'interrupteur de révision avec un cadenas personnel contre toute mise en service non autorisée jusqu'à la fin des travaux d'entretien. Marquez l'interrupteur de révision à l'aide d'une étiquette.
- ▶ En cas d'interventions dans le ventilateur, pour se protéger des médiums refoulés dangereux et agressifs:
  - fermez le volet d'arrêt existant sur le tuyau d'alimentation et d'évacuation d'air.
  - assurez-vous qu'aucun médium refoulé ne peut s'écouler.
  - vérifiez l'absence de dépôts nocifs et de résidus de condensat.
- ▶ En cas d'interventions dans le ventilateur, assurez-vous que la roue du ventilateur est immobile et qu'elle est protégée contre une autorotation par l'air amené ou évacué.
- ▶ Au terme des travaux
  - vérifiez le fonctionnement de tous les dispositifs de protection,
  - retirez tous les outils et matériaux de la zone de travail,
  - essuyez les substances renversées et éliminez-les correctement.

#### **ATTENTION** Risque de blessure par décharges électrostatiques

Blessures ultérieures dues à des réactions de sursaut.

- Pendant le fonctionnement et l'entretien, la roue du ventilateur peut se charger en électricité statique.
- Le nettoyage de la volute du ventilateur, de la roue et des composants en plastique à l'aide d'un chiffon sec conduit à une charge électrostatique!
- ▶ Nettoyez le ventilateur uniquement à l'aide d'un chiffon humide.





## 10.2 Tableau d'entretien



Les intervalles d'entretien (H / hebdomadaire, M / mensuel, 6M / semestriel et 12M / annuel) doivent être adaptés aux conditions de fonctionnement actuelles du ventilateur sous votre propre responsabilité.

Activité d'entretien	Renvoi	H	M	6M	12M*
Vérification de l'état de fonctionnement	⇒ Chap. 10.3.1 [► 49]	X			
Nettoyage extérieur	⇒ Chap. 9.3 [► 47]		X		
Test de fonctionnement pendant arrêt prolongé	⇒ Chap. 8.2.3 [► 45]			X	
Inspection intérieure (si nécessaire)	⇒ Chap. 10.3.2 [► 50]			X	
Nettoyage intérieur (si nécessaire)	⇒ Chap. 10.3.3 [► 50]			X	
Inspection annuelle	⇒ Chap. 10.3.4 [► 51]				X
Contrôle de l'installation électrique par un électricien professionnel	—				X

\* Ou avant la mise en service après une période d'arrêt prolongée.



Un compteur d'heures de service est utile. Consignez tous les travaux d'entretien effectués dans un protocole de marche de la machine. Un modèle est disponible auprès de l'interlocuteur.

## 10.3 Travaux d'entretien



En cas de questions relatives aux travaux et intervalles d'entretien, contactez le partenaire de distribution ou le fabricant. Si besoin, souscrivez un contrat d'entretien.

### 10.3.1 Vérification de l'état de fonctionnement

Contrôles visuels au cours du fonctionnement du ventilateur:

- Montage correct, endommagement et saletés: dispositifs de protection, volute du ventilateur, moteur électrique et appui pour le montage au sol.
- Fuites: Manchettes souples, joint rond
- Raccordements à vis mal vissés.
- Stabilité de marche du ventilateur: En cas de fonctionnement irrégulier, vérifiez les vibrations ou les bruits ⇒ Chap. 8.2.3 [► 45].
- Contrôlez le moteur électrique, la volute et le joint de moyeu pour détecter une éventuelle surchauffe (surcharge). **⚠ ATTENTION Risque de brûlure**

Signalez immédiatement tout défaut et faites-le réparer par un professionnel.

### 10.3.2 Inspection intérieure

#### **AVIS** Risque de dommages dus aux vibrations

Dommages matériels et temps d'arrêt de la production, réduction de la durée de vie.



- Une utilisation inappropriée ou des dépôts sur la roue du ventilateur entraînent un déséquilibre et des vibrations.
- ▶ Arrêtez immédiatement le ventilateur en cas de vibrations inhabituelles.
- ▶ Vérifiez les pièces en contact avec le médium.

Procédure:

- Démontez la manchette souple sur la manchette d'aspiration  
⇒ Chap. 6.4 [► 33]. Si possible, insérez une caméra endoscopique dans la fente.
- Vérifiez que la roue du ventilateur et le boîtier intérieur sont exempts de corrosion, de fissures de contrainte, de déformations ou de dépôts.
- Si nécessaire, nettoyez la roue du ventilateur et le boîtier intérieur Nettoyage intérieur.
- Une roue du ventilateur endommagée doit immédiatement être remplacée. Seules des pièces de rechange originales doivent être utilisées.
- Si nécessaire, nettoyez le moteur électrique ⇒ Chap. 9.3 [► 47].

### 10.3.3 Nettoyage intérieur

#### **⚠ AVERTISSEMENT** Risque de blessure dû à la pénétration de l'humidité dans les composants sous tension



Blessures dues à un choc électrique.

- ▶ Ne nettoyez jamais le moteur électrique et l'installation électrique associée avec un jet d'eau, un nettoyeur haute pression ou un nettoyeur à vapeur.

#### **AVIS** Risque de dommages dus aux produits nettoyants corrosifs et aux outils de nettoyage à arêtes vives

Endommagement des surfaces en matière plastique.



- ▶ Adaptez le produit de nettoyage au médium refoulé et au plastique du ventilateur.
- ▶ Utilisez si possible de l'eau chaude et un détergent ménager.
- ▶ Utilisez une brosse ou une spatule en bois pour détacher les dépôts.

Procédure:

- Desserrez la manchette souple sur la manchette d'aspiration et retirez l'extrémité du tuyau ⇒ Chap. 6.4 [► 33].
- Démontez la volute avec la roue ⇒ Chap. 11.6 [► 59].
- Nettoyez minutieusement la roue et la face intérieure de la volute.
- **AVIS** Évitez d'endommager les pales de la roue pendant cette opération.
- Nettoyez également les tubes de connexion du ventilateur en cas de dépôts importants.
- Retirez les saletés et les dépôts de poussière sur les anneaux de refroidissement et le capot de ventilation du moteur électrique uniquement à l'aide d'un chiffon sec ou humide.

### 10.3.4 Inspection annuelle

L'inspection annuelle sert à évaluer la fonctionnalité mécanique et électrique du ventilateur et à garantir son fonctionnement ultérieur. Elle est également nécessaire en cas de temps d'arrêt prolongé.

1. En cas d'inspection extérieure, vérifiez
  - Fissuration: Volute du ventilateur
  - Bruits: Roulement du moteur
  - Montage correct et endommagement: Dispositif de protection (interrupteur de révision), appui pour montage au sol
  - Pièces endommagées. Remplacez immédiatement ces pièces.
2. Essai de marche
  - Mesure des vibrations et contrôle d'état des roulements du moteur.



Comparez les valeurs mesurées avec

- valeur limite selon tableau ⇒ Chap. 8.2.3 [► 45],
- informations dans le rapport d'essai relatif à la première mise en service.

- Remplacez les roulements du moteur ayant une émission de bruit très forte due à l'usure du roulement ou à la fin de durée de vie. Démontez pour cela le moteur électrique ⇒ Chap. 11.7 [► 60].



Les roulements du moteur sont lubrifiés à vie ⇒ Chap. 2.2.3 [► 11]. Pour des informations au sujet de la durée de vie des roulements, voir instructions d'utilisation du moteur électrique.

- Mesurez la consommation de courant du moteur électrique. La valeur mesurée ne doit pas dépasser le courant nominal indiqué sur la plaque signalétique.
- Mesurez la température du moteur électrique et comparez-la avec les indications de température figurant dans la fiche technique.

#### **⚠ ATTENTION Risque de brûlure**

3. Inspection intérieure et nettoyage
  - Vérifiez l'absence de déformations et d'endommagements de la roue et de la volute, tels que des fissures et la corrosion Contrôler la roue.
  - Si nécessaire, effectuez un nettoyage extérieur et intérieur.
4. Assemblage et inspection finale
  - Ajustement serré de tous les raccordements à vis.
  - Vérifiez le serrage des raccordements de tuyau sur les manchettes du ventilateur. Le joint d'étanchéité installé dans la volute doit être présent et non endommagé.
  - Ajustement serré de tous les éléments de fixation (chevilles) dans la fondation.
  - Test de fonctionnement court avec contrôle des vibrations et du bruit.

# 11 Réparation

## 11.1 Consignes de sécurité

Ces consignes de sécurité mettent en garde contre les dangers qui peuvent survenir lors de la réparation du ventilateur.

**⚠️ AVERTISSEMENT** Risque de blessure lors des travaux de réparation sur le ventilateur

Blessures dues à des risques électriques, mécaniques et chimiques.

- ▶ Seul le personnel d'entretien autorisé de l'utilisateur ainsi que le personnel d'entretien du partenaire de distribution ou du fabricant peut effectuer les travaux de réparation.
- ▶ Les mêmes instructions de sécurité que pour les travaux d'entretien s'appliquent⇒ Chap. 10.1 [► 48].
- ▶ Laissez refroidir le ventilateur avec le moteur électrique avant de commencer les travaux.
- ▶ Un électricien professionnel est responsable de la mise en service du ventilateur.



## 11.2 Tableau des dérangements

Identifiez, éliminez et inscrivez dans le protocole de marche de la machine les dysfonctionnements du ventilateur à l'aide de ce tableau. Contactez le service client de l'interlocuteur pour de plus amples informations (voir page de titre).

Erreur	Cause possible	Localisation de l'erreur	Élimination
Pas de fonction	Pas d'alimentation électrique.	Vérification des tensions des phases.	Vérifiez l'installation électrique.
Débit volumique trop faible: le point de fonctionnement selon la fiche technique n'est pas atteint.	Mauvais sens de rotation de la roue du ventilateur.	Contrôle visuel	Changez les phases ⇒ Chap. 7.4 [► 41].
	Clapets d'étranglement mal réglés.	Contrôle visuel	Réglez correctement les clapets d'étranglement.
	Pertes de pression dans la tuyauterie.	Mesure du débit volumique et de la pression au point de fonctionnement.	Optimisez la tuyauterie.
	L'admission ou l'écoulement au niveau du ventilateur provoque une forte perte de pression.		Adaptez la vitesse à la situation modifiée dans les limites de l'utilisation prévue.
	Clapets d'étranglement dans la tuyauterie mal réglés.		Réglez l'installation.

Erreur	Cause possible	Localisation de l'erreur	Élimination
			Respectez la distance minimale entre la manchette du ventilateur et les clapets d'étranglement ou les coudes de tuyau ( $L \geq 3 \times \varnothing$ de tuyau).
La vitesse de fonctionnement n'est pas atteinte.	Enroulement du moteur défectueux.	Mesure de l'enroulement	Remplacez le moteur électrique ⇒ Chap. 11.7 [► 60].
	Tension de phase manquante.	Mesure des tensions de phase.	Vérifiez / remplacez les fusibles, le câble de raccordement du moteur, le câble du CF.
	Surcharge moteur en raison d'un clapet d'étranglement déréglé.	Mesure du débit volumique et de la pression au point de fonctionnement.	Régalez correctement le clapet d'étranglement.
	Surcharge moteur en raison de modifications de l'installation.	Le ventilateur / moteur électrique ne correspond plus au point de fonctionnement.	Consultez l'interlocuteur (voir page de titre).
Message d'erreur CF	Réglage incorrect des caractéristiques du moteur, de la rampe de démarrage / arrêt, du temps d'accélération / décélération.	Écran CF: contrôle des paramètres correspondants.	Régalez correctement les paramètres ⇒ Chap. 7.3.2 [► 39].
Message d'erreur CF. Pas d'accélération à partir de la basse fréquence.	Les limites de courant CF sont dépassées en raison d'un facteur de puissance ( $\cos \varphi$ ) insuffisant.	Limite de courant CF trop basse?	Ajustez les paramètres CF «caractéristique moteur» (couple carré par rapport à la vitesse) ⇒ Chap. 7.3 [► 37].
	Mauvaise taille de moteur et/ou de CF.	Moteur et/ou CF trop petit?	Concevez le CF en fonction du moteur ⇒ Chap. 7.3 [► 37].
	Rampe de démarrage trop raide ou temps d'accélération trop court.	Contrôle des paramètres du CF.	Ajustez la rampe de démarrage. Augmentez le temps d'accélération.

Erreur	Cause possible	Localisation de l'erreur	Élimination
L'interrupteur de protection du moteur ou le CF se déclenche.	Réglage incorrect.	Mesure de la consommation de courant.	Régalez correctement l'interrupteur de protection du moteur ⇒ Chap. 7.2.2 [► 37].
		Contrôle des paramètres du CF.	Paramétrez correctement le CF.
	Raccordement moteur incorrect.	Mesure de la consommation de courant.	Contrôlez le raccordement moteur (étoile / triangle) ⇒ Chap. 7.4 [► 41].
	Roue du ventilateur lente ou bloquée.	Contrôle visuel	Retirez les dépôts ou les corps étrangers ⇒ Chap. 10.3.3 [► 50].
	Dommmages de l'enroulement du moteur électrique.	Mesure de l'enroulement	Réparez ou remplacez le moteur électrique ⇒ Chap. 11.7 [► 60].
	Dommmages aux roulements du moteur électrique.	Rotation du moteur électrique à la main.	Vérifiez les spécifications CEM.
	Câble endommagé, raccordements de câbles défectueux.	Mesure, contrôle visuel	Remplacez le câble.
Fortes vibrations.	Dépôts sur la roue du ventilateur, déséquilibre.	Contrôle visuel, mesure des vibrations	Nettoyez la roue du ventilateur ⇒ Chap. 10.3.3 [► 50]. Équilibrez la roue du ventilateur.
			Ajustez l'intervalle d'entretien.
	Roue du ventilateur endommagée ou déformée par le médium refoulé (non conforme).	Contrôle visuel	Remplacez la roue du ventilateur ⇒ Chap. 11.6 [► 59].
		Respect des points: ⇒ Chap. 2.2.1 [► 8] et ⇒ Chap. 2.2.2 [► 10]	Clarifiez la composition du médium refoulé et la résistance de la matière plastique.
		Mesure de la température du médium refoulé.  Vérification du point de fonctionnement.	Adaptez les conditions de fonctionnement à l'utilisation conforme ⇒ Chap. 2.2.1 [► 8].

Erreur	Cause possible	Localisation de l'erreur	Élimination
		Vérifiez les conditions ambiantes.	
		Tuyauterie raccordée directement à la volute du ventilateur.	Adaptez en conséquence le raccordement (manchettes) et l'espacement des tuyaux ⇒ Chap. 6.4 ► 33].
		Modification de la longueur de la tuyauterie due à la dilatation thermique.	
	Roue du ventilateur détachée	La roue du ventilateur sur l'arbre du moteur s'est détachée?	Serrez la roue du ventilateur ⇒ Chap. 11.6 ► 59].
	La roue est immergée dans le condensat au fond de la volute.	Contrôle visuel	Nettoyer la volute, vidangez le condensat.
	Éléments de fixation détachés ou défectueux.	Contrôle visuel	Vissez à fond ou remplacez les éléments de fixation.
Surchauffe du moteur électrique	Erreur de montage	Exigences s'appliquant au lieu d'installation remplies ⇒ Chap. 6.2 ► 30].	Renforcez la fondation. Adaptez les éléments de fixation (chevilles).
	Domages aux roulements ou à l'enroulement	Contrôle acoustique, mesure de la consommation de courant, mesure de l'enroulement.	Réparez ou remplacez le moteur électrique ⇒ Chap. 11.7 ► 60].
	Roue du ventilateur lente ou bloquée.	Contrôle visuel	Retirez les dépôts ou les corps étrangers ⇒ Chap. 10.3.3 ► 50].
	Surcharge moteur en raison de clapets d'étranglement déréglés.	Mesure du débit volumique et de la pression au point de fonctionnement.	Régalez correctement les clapets d'étranglement.
	Surcharge moteur en raison de modifications de l'installation.	Le ventilateur / moteur électrique ne correspond plus au point de fonctionnement.	Consultez l'interlocuteur (voir page de titre).
	Le CF n'atteint pas la tension théorique.	Vérification du CF.	Montez un CF approprié.

Erreur	Cause possible	Localisation de l'erreur	Élimination
Conditions de fonctionnement non autorisées	Système de tuyaux non étanches	Vérification de l'absence de fuites.	Étanchez
	Colliers de serrage desserrés ou manchettes souples endommagées.		Resserrez les colliers de serrage ou remplacez les manchettes souples ⇒ Chap. 6.4 [► 33].
	Paramètre CF «Fréquence max.» mal réglé (vitesse trop haute, surcharge du moteur électrique).	Contrôle des paramètres CF ⇒ Chap. 7.3.2 [► 39].	Adaptez les paramètres au diagramme dans la fiche technique.
Bruits de grincement de la roue du ventilateur.	Volute déformée.	Vérification de la distance et de l'orientation de la tuyauterie par rapport à la manchette du ventilateur.	Adaptez en conséquence l'espacement des tuyaux et le raccord (manchettes souples).
	Tuyauterie raccordée au ventilateur sans manchettes souples.		Raccordez la tuyauterie au ventilateur avec de manchettes souples ⇒ Chap. 6.4 [► 33].
	Roue du ventilateur déréglée.	La roue du ventilateur sur l'arbre du moteur s'est détachée?	Serrez la roue du ventilateur. Remplacez la roue du ventilateur ⇒ Chap. 11.6 [► 59].
	Dépôts ou corps étrangers entre la roue du ventilateur et la volute.	Détermination du point de frottement. Contrôle avec la jauge d'épaisseur.	Retirez les dépôts ou les corps étrangers ⇒ Chap. 10.3.3 [► 50].
	Roue du ventilateur défectueuse.	Contrôle visuel	Remplacez la roue du ventilateur ⇒ Chap. 11.6 [► 59].
Bruits de roulements audibles	Domages aux roulements	Contrôle acoustique.	Remplacez le roulement du moteur ou le moteur électrique ⇒ Chap. 11.7 [► 60].
	Fin de la durée de vie atteinte.		



Erreur	Cause possible	Localisation de l'erreur	Élimination
	Domages aux roulements par électroérosion (courants de roulement).	Mesure de la tension entre l'arbre du moteur et la volute du moteur électrique.	Mesures d'élimination des interférences en cas de fonctionnement CF, voir instructions du fabricant CF. Vérifiez les spécifications CEM.  Utilisez des roulements à rouleaux isolés ou des roulements hybrides en céramique.
Fuite au niveau du moyeu de la roue du ventilateur trop élevée.	Mode de fonctionnement en surpression du ventilateur.	Mesure de pression	Exploitez le ventilateur en pression négative.
Fuite sur la volute.	L'anneau de serrage avec joint torique ne serre pas suffisamment.	Vérifier le joint torique.	Remplacer le joint torique. Serrer suffisamment l'anneau de serrage.

### 11.3 Pièces de rechange et d'usure

#### **⚠ DANGER** Risque de blessure dû à l'éclatement de la roue du ventilateur

Blessures graves dues à des débris projetés.



- Pièces de rechange non autorisées.
- Utilisez uniquement la roue du ventilateur d'origine du fabricant en tant que pièce de rechange.

#### **AVIS** Risque d'endommagement causé par des pièces non autorisées

Domages aux appareils et matériels ainsi que temps d'arrêt de la production.



- Pour l'entretien et les réparations, n'utilisez que des pièces de rechange originales du fabricant.

Commandez à temps les pièces de rechange et d'usure auprès du service clientèle de l'interlocuteur (voir page de titre) avec les informations suivantes:

- Désignation du type de ventilateur selon la plaque signalétique ou la fiche technique.
- Pièce souhaitée.
- Désignation précise
  - de la pièce de rechange ou d'usure ⇒ Chap. 4.1 [► 22].
  - ou d'une option ou d'un accessoire ⇒ Chap. 4.3 [► 24].

### Pièces de rechange et d'usure

Pce	Désignation	Pièce de rechange	Pièce d'usure
1	Roue du ventilateur	X	
1	Capuchon du moyeu	X	
1	Anneau de serrage	X	
1	Joint rond (dans la volute)		X

## 11.4 Travaux de préparation pour les réparations

### Aide au montage



Des pièces de centrage spéciales sont nécessaires pour le montage et l'orientation corrects du moteur électrique / de l'arbre du moteur ainsi que de la roue par rapport à la volute.

Pour plus de détails et des instructions de montage détaillées, contactez votre distributeur Colasit.

Préparez le ventilateur à des réparations (roue du ventilateur, moteur électrique, etc.) comme suit:

1. Respectez les instructions de sécurité ⇒ Chap. 11.1 [► 52].
2. Coupez le ventilateur et le CF (option) et déconnectez tous les pôles électriques du réseau électrique à l'aide de l'interrupteur de révision.
3. Sécurisez l'interrupteur de révision avec un cadenas personnel contre toute mise en service non autorisée jusqu'à la fin des travaux de réparation. Marquez l'interrupteur de révision à l'aide d'une étiquette.
4. Fermez les volets d'arrêt sur le tuyau d'alimentation et d'évacuation d'air.
5. Détachez les manchettes souples de la manchette d'aspiration et de refoulement.



### Risque d'encrassement du système de tuyauterie

Recouvrez les extrémités de tuyau ouvertes pendant la réparation à l'aide de film plastifié.

## 11.5 Contrôler la roue

### **AVIS** Risque d'endommagement dû à l'abrasion de la roue du ventilateur

Endommagements sur la roue du ventilateur.



- Si nécessaire, resserrez les vis de fixation de la volute et de la roue.
- Détermination du point de frottement. Vérifiez que la volute et la roue ne présentent pas de traces de frottement et remplacez les pièces endommagées après avoir consulté le fabricant. Retirez les dépôts ou les corps étrangers dans la volute Nettoyage intérieur.

## 11.6 Remplacer la volute et/ou la roue du ventilateur

Conditions préalables:

- Le ventilateur est préparé pour la réparation ⇨ Chap. 11.4 [► 58].



Sur les ventilateurs CKV, la roue CMV (exécution LG) est montée.

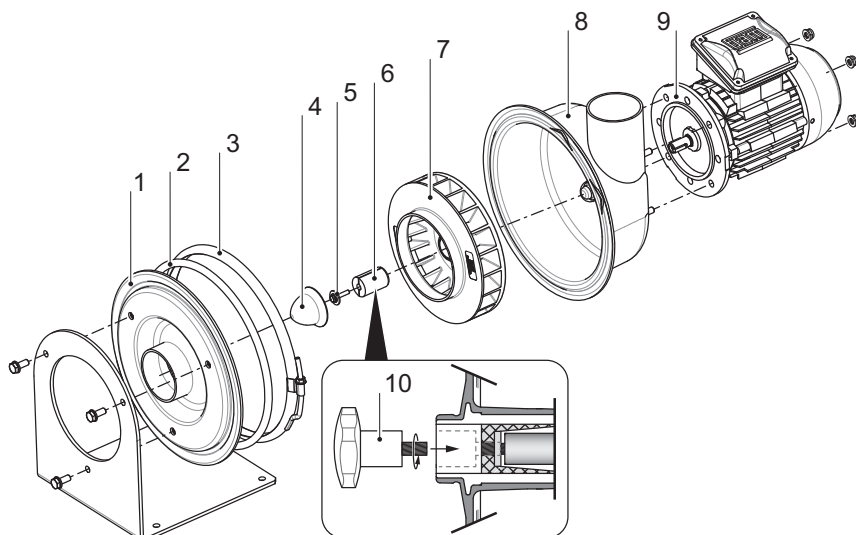


Fig. 20: Démontez la volute et la roue du ventilateur

Procédure:

- Libérez l'anneau de serrage (3).
- Retirez la partie supérieure de la volute (8) avec le joint torique (2) et le moteur électrique (9) de la partie inférieure de la volute (1) et du support
- Coupez le capuchon de moyeu (4) à l'aide d'un outil approprié et retirez-le.

Le capuchon du moyeu ne peut pas être démonté sans endommagement - commandez la pièce de rechange en temps utile.

**AVIS** Ne réutilisez pas le capuchon de moyeu démonté! Seul un capuchon de moyeu étanche et non endommagé empêche le médium refoulé agressif de corroder l'arbre du moteur et le moyeu de la roue, ce qui peut entraîner la destruction de la roue.

- Libérez l'adaptateur de serrage (6):
  - Desserrez et retirez la vis de fixation (5).
  - Retirez le cône extérieur de l'adaptateur de serrage avec une vis de déblocage (10) appropriée de l'arbre du moteur (voir détail).
- Retirez la roue (7) et l'adaptateur de serrage (6) de l'arbre du moteur.
- Desserrez les écrous de fixation de la bride du moteur et retirez le moteur électrique (9) de la partie supérieure de la volute.

### Consignes de montage

- Pour une transmission de force sans glissement, doivent être exempts de graisse:
  - Arbre du moteur
  - Alésage dans la roue du ventilateur.
  - Côtés extérieurs et alésage de l'adaptateur de serrage.
- **AVIS** Danger de dommages au roulement! Ne frappez jamais sur l'arbre du moteur pendant le montage de la roue.
- Déplacez la roue du ventilateur sur l'arbre du moteur jusqu'à la butée.
- Positionnez la roue à peu près au centre de la volute.
- Montez l'adaptateur de serrage:
  - insérez les deux cônes l'un dans l'autre de manière à ce que les fentes ne soient pas superposées.
  - Vissez l'adaptateur de serrage avec la vis de fixation (et le Rip-Lock comme frein filet) selon le tableau suivant:

Filetage de fixation	Couple de serrage max. [Nm] Classe de résistance des vis 8.8
M4	6
M5	8
M6	15
M8	20

- **AVIS** Risque d'endommagement! La roue ne doit pas frotter contre la partie inférieure de la volute.
- Vérifiez la bonne marche de la roue.
- Chauffez uniformément le nouveau capuchon du moyeu à env. 60 °C à l'aide d'une soufflerie à air chaud et appuyez-le sur le moyeu.
- Vérifiez que le capuchon de moyeu monté ne présente pas de fissures ou de dommages.

## 11.7 Remplacement du moteur électrique

Conditions préalables:

- Le ventilateur est préparé pour la réparation ⇒ Chap. 11.4 ► 58].
- La volute et la roue du ventilateur sont démontées ⇒ Chap. 11.6 ► 59].

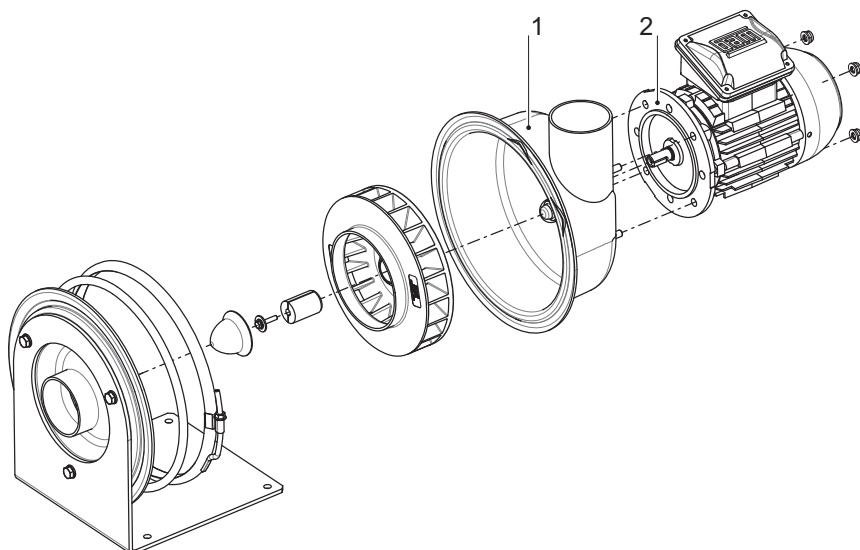


Fig. 21: Démontez le moteur électrique

#### Procédure:

1. Débranchez tous les câbles de la boîte à bornes du moteur électrique et protégez-le contre tout dommage.
2. Desserrez les écrous de fixation de la bride du moteur (2) et retirez le moteur électrique de la partie supérieure de la volute (1).

#### Consigne de montage

- Orientez l'arbre de moteur de façon centrée par rapport à la volute.

#### **AVIS** Risque d'endommagement du moteur électrique

Roulements du moteur endommagés.

- Lors du transport et du montage du moteur électrique, protégez l'arbre / le roulement du moteur contre les chocs.
- Respectez les consignes dans les instructions du fabricant du moteur.

1. Vissez les écrous de fixation (pour la volute) et les vis (pour le support) selon les indications du tableau.

Le filetage dépend de la taille du moteur.

Filet	Couple de serrage max. [Nm]
M6	9
M8	16

2. Raccordez le moteur électrique Raccordement du moteur électrique.
3. Vérifiez le sens de rotation du moteur ⇒ Chap. 8.2.1 [► 44].
4. Démontez la roue et la volute ⇒ Chap. 11.6 [► 59].

**AVIS** Montez la roue à peu près au centre de la volute.

5. Effectuez un test de fonctionnement ⇒ Chap. 8.2.3 [► 45].



## 12 Mise hors service, élimination et recyclage

### 12.1 Consignes de sécurité

Ces consignes de sécurité mettent en garde contre les dangers qui peuvent survenir lors de l'élimination du ventilateur.

#### **⚠️ AVERTISSEMENT** Risque de blessure lors de la mise hors service et l'élimination du ventilateur

Blessures dues à des risques électriques, mécaniques et chimiques.

- ▶ Un électricien professionnel est responsable de la déconnexion du réseau sur tous les pôles électriques.
- ▶ Démontage du ventilateur uniquement par le personnel de montage autorisé.
- ▶ L'enlèvement pour l'élimination ne doit être effectué que par le personnel de transport autorisé.



### 12.2 Protection de l'environnement

#### **AVIS** Risques environnementaux lors de l'élimination du ventilateur

Pollution de l'eau et du sol

- Vérifiez que le ventilateur ne contient pas de dépôts du médium refoulé nocifs pour la santé et l'environnement.
- ▶ Éliminez en tant que déchets dangereux les composants contaminés, tels que la volute et la roue du ventilateur.

Volute et roue du ventilateur peuvent être fabriquées en différentes matières plastiques.



### 12.3 Mise hors service

#### **⚠️ AVERTISSEMENT** Risque de blessure dû à un démontage incorrect

Blessures par pincement ou écrasement de parties du corps.

- ▶ Portez un équipement de protection.
- ▶ Sécurisez la zone de travail de manière appropriée à l'aide de barrières, de filets de sécurité, etc., contre un accès non autorisé.
- ▶ Fixez un ventilateur mural ou de plafond à l'aide de supports et de fixations appropriés et protégez-le contre toute chute ou un basculement.
- ▶ Prévoyez un moyen de transport approprié pour l'enlèvement du ventilateur.



#### **⚠️ AVERTISSEMENT** Risque de blessure dû à l'échappement ou à la fuite d'air d'un médium refoulé toxique

Irritation des yeux, toux, essoufflement, risque de brûlures et de suffocation.

- ▶ Portez un équipement de protection.
- ▶ Fermez les volets d'arrêt sur la manchette d'aspiration et de refoulement du ventilateur.
- ▶ Vérifiez l'absence de dépôts et de condensats du médium refoulé dans le ventilateur et la tuyauterie.



Procédure:

- Coupez le ventilateur et le CF (option) et préparez-les au démontage:
  - Laissez-les refroidir.
  - Fermez les volets d'arrêt dans les conduits d'alimentation / d'évacuation d'air.

- Par l'électricien:
  - Coupez la commande de niveau supérieur et le CF.
  - Sécurisez l'interrupteur de révision avec un cadenas personnel contre toute mise en marche non autorisée et marquez-le à l'aide d'une étiquette.
  - Déconnectez tous les pôles électriques du raccordement au réseau du ventilateur et de l'installation électrique associée et débranchez les connexions électriques.
- Retirez les raccordements de tuyau:
  - Détachez les manchettes souples des manchettes d'aspiration et de refoulement.
- Préparez le ventilateur à une élimination dans un endroit approprié.

## 12.4 Instructions pour l'élimination

Lors de l'élimination du ventilateur, respectez toutes les réglementations nationales applicables et les exigences légales en matière d'élimination des déchets ainsi que les réglementations régionales en matière de protection de l'environnement.

Confiez de préférence le recyclage ou l'élimination professionnelle à une entreprise d'élimination des déchets.

### Consignes de désassemblage

- Divisez les composants du ventilateur en groupes de matériaux et éliminez-les séparément:
  - Métaux
  - Plastiques
  - Composants électriques



Les pièces en plastique contaminées par des médiums refoulés nocifs pour la santé et l'environnement doivent être éliminées spécialement comme des déchets dangereux.

## 13 Déclaration de conformité EU

Nous, fabricant

COLASIT AG  
Faulenbachweg 63  
3700 Spiez  
Suisse

déclarons sous notre seule responsabilité que le produit de la série CKV 75 avec entraînement direct

ventilateur industriel en matière plastique  
CKV 75

auquel cette déclaration se rapporte, est conforme aux dispositions des directives et normes harmonisées de l'UE suivantes à la date de parution indiquée:

Directives UE	Directive Machines 2006/42/CEE
	Directive CEM 2014/30/UE
Normes harmonisées	EN ISO 12100: 2011
	EN ISO 12499: 2008
	EN 60204-1: 2019
	EN CEI 61000-6-4:2019
Nom et adresse du responsable de la documentation	Andreas Roth COLASIT AG Faulenbachweg 63 3700 Spiez Suisse

Spiez, le 30/09/2025



U. Moser (Directeur)



# Index

## A

Accessoire de manutention de charge	28
Adaptateur de serrage	22, 59, 60
Aides au transport	27
Amortisseur de vibrations	22
Anneau de serrage	22
Arbre du moteur	55, 56, 59, 61
Aspiration libre	20, 44
Axe du moteur	23

## B

Bague d'étanchéité	42
Bornes de raccordement	11

## C

Cadenas	17, 25, 44, 48, 58, 63
Cadenas personnel	17, 44, 48, 58, 63
Capacité de charge	32
Capot de ventilation	19, 31, 47, 50
Capuchon du moyeu	22, 59
Champs électromagnétiques	18
Charge	27
Charge au sol	31
Chariot élévateur à fourche	29
Clapets d'étranglement	44, 52, 53, 55
Colliers de serrage	34, 56
Conditions de fonctionnement	9, 11, 49, 54
Conducteur de protection	42
Contrôle des entrées à la livraison	27
Courants de fuite	18
Court-circuit	17, 18
Crochet de grue	28

## D

Danger de mort	15, 17, 27, 36
Décalage du tuyau	34
Demandes de dommages et intérêts	28
Démarrage	17, 19
Dispositifs de protection	13, 20, 42, 48
Distance minimale	19, 31, 53
Documents de livraison	27
Documents de transport	27
Dommages aux roulements	18, 28, 54
Dommages liés au transport	27, 28
Dommages matériels	6, 8, 10, 15, 27, 30, 31, 44, 50, 57

Durée de service des roulements	51
Dureté Shore	32
Dysfonctionnements	18, 24, 47

## E

Eau de condensat	28
Électricien	14, 17, 36, 44, 48, 49, 52, 62, 63
Éléments d'ancrage	32, 33
Éléments de fixation	30, 33, 35, 51, 55
Éléments en forme de cloche	24, 33
Élimination	6, 13, 62, 63
Élinigue	27, 28, 29
Emballage	28
Emballage d'origine	28
Emballage jetable	28
Entretien	12, 13, 14, 46, 48
Équipement de protection	12, 13, 16, 17, 19, 20, 27, 30, 48, 62
Essai de marche	51
Extincteur	18, 21
Extrémité du tuyau	34, 50

## F

Fiche de spécifications	7, 8, 9
Filet de raccordement	32
Fissuration	34, 51
Fixations	34, 62
Flèche du sens de rotation	44
Fonctionnement sans faille	34
Fondation	30, 32, 35, 51, 55
Forces latérales	34
Fuite d'air	12, 19, 30, 48, 62

## G

Grille de protection	10, 20
----------------------	--------

## H

Humidité d'air	28
----------------	----

## I

Inspection annuelle	49, 51
Instructions de sécurité	27, 48, 52, 58
Instructions du fournisseur	32, 33
Instructions pour l'élimination	28, 63
Interrupteur d'entretien	25

Interrupteur de révision	7, 17, 20, 25, 37, 40, 41, 42, 44, 48, 58, 63
Intervallles d'entretien	13, 49
Itinéraire de transport	27

## J

Joint rond	22, 49
------------	--------

## L

Lieu d'installation	12, 13, 28, 30, 32, 33, 41, 47, 55
Limites d'utilisation	11

## M

Manchette d'aspiration	11, 23, 34, 50
Manchette de refoulement	11, 23, 44, 62
Manchette souple	11, 22, 34, 50
Mauvaise utilisation	10
Modalités et conditions	28
Montage au plafond	24, 33
Montage au sol	32
Montage mural	24
Moteur	10, 31
Moteur électrique	22
Moteur PM	39
Mouvements de bascule	27
Moyens de levage	27, 28

## N

Nettoyage à l'extérieur	14
Nettoyage extérieur	49
Nettoyage intérieur	49, 50, 51

## O

Ouvertures d'inspection	30, 35
-------------------------	--------

## P

Paquet	27, 28, 29
Paramétrage CF	26
Partie inférieure de la volute	22
Partie supérieure de la volute	22
Personnel d'entretien	14, 48, 52
Personnel d'exploitation	14, 47, 48
Personnel de montage	13, 14, 44
Personnel de transport	13, 62
Pièce d'usure	57
Pièces de rechange	10, 57
Plaque signalétique	9, 37, 39, 51, 57

Plaque signalétique du moteur	41, 42, 45
Plaques	23
Points d'attache	27
Position du centre de gravité	27
Position OFF	25
Potentiomètre	26, 45
Protection de la santé	12
PVC	21

## R

Raccordements à vis	35, 49, 51
Rapport d'essai	46, 51
Réclamation	28
Réglage de la vitesse	26
Réglementation	13, 27, 36, 63
Résidus de montage	34
Résistance aux vibrations	30
Retour	28
Roue du ventilateur	22, 44
Roulement du moteur	51, 61

## S

Schéma des trous	32, 33
Section de tuyau	34
Sécurité de transport	27
Sens de rotation du moteur	44
Serre-câble	43
Stockage intermédiaire	28
Support	22, 59
Surcharge	37
Surchauffe	49
Surface de montage	30, 35
Suppression	12
Symboles d'avertissement	15
Système de tuyauterie	12, 35, 52, 58

## T

Taille du ventilateur	34
Tampon rond	32
Température de fonctionnement	9, 11
Température de stockage	28
Temps d'arrêt de la production	30, 31, 50, 57
Tension secteur	41, 42
Test de fonctionnement	45, 49, 51
Transpalette	29
Travaux d'entretien	10, 31, 48, 49, 52
Travaux de réparation	14, 17, 25, 31, 34, 36, 52, 58

---

Tuyau d'alimentation en air 44, 48  
Tuyauterie 9, 10, 20, 25, 33, 52, 55, 56

## U

---

Utilisateur 6, 8, 9, 12, 13, 14, 16, 20, 37,  
52

## V

---

Ventilateur centrifuge 38  
Vibrations 10, 24, 31, 41, 45, 46, 49, 50,  
54  
Vis à anneau 27, 28, 29  
Vitesse de consigne 26  
Volet d'arrêt 19, 30, 48, 62  
volute du ventilateur 19, 21, 25, 33, 44, 47,  
49, 51

## Z

---

Zone de travail 19, 30, 31, 48, 62



# Une technologie innovante au service de l'environnement

- depuis 1945 -

Dans le domaine des résines thermoplastiques, COLASIT AG est l'un des leaders mondiaux dans la construction de ventilateurs et d'installations techniques. Nos collaborateurs qualifiés vous garantissent la meilleure qualité sur les cinq continents grâce à leur expérience technique et leur grand engagement.

Nous nous fixons des objectifs élevés pour satisfaire à tous nos projets et réaliser chaque commande afin de vous donner entière satisfaction. Nous lions tradition et innovation: notre expérience de longue date est une partie intégrante de notre travail, tout comme l'utilisation des technologies les plus modernes.

Faites-nous confiance - nous vous accompagnerons dans toutes les phases de votre projet, de la planification à la mise en service en passant par la production.

